

IMIELIN



ANALIZA STANU GOSPODARKI ODPADAMI KOMUNALNYMI W MIEŚCIE IMIELIN ZA 2025r.

Kwiecień 2026r.



1. Cel przygotowania analizy.

Zgodnie z art. 3 ust. 2 pkt 10 ustawy z dnia 13 września 1996r. o utrzymaniu czystości i porządku w gminach, zwanej dalej ustawą, gminy dokonują corocznej analizy stanu gospodarki odpadami komunalnymi, w celu weryfikacji możliwości technicznych i organizacyjnych gminy w zakresie gospodarowania odpadami komunalnymi.

Do przygotowania analizy wykorzystano dostępne materiały związane z prowadzeniem systemu gospodarowania odpadami komunalnymi na terenie miasta Imielin (sprawozdania złożone przez podmioty odbierające odpady komunalne od właścicieli nieruchomości i inne dostępne dane wpływające na koszty systemu gospodarowania odpadami komunalnymi).

Analiza stanowi podsumowanie systemu gospodarowania odpadami komunalnymi na terenie miasta Imielin w 2025 roku.

1.1. Zakres opracowania.

Art. 9tb ust. 1 ustawy o utrzymaniu czystości i porządku w gminach reguluje treść wykonywanej analizy. Analiza stanu gospodarki odpadami komunalnymi obejmuje opis:

1. możliwości przetwarzania niesegregowanych (zmieszanych) odpadów komunalnych, bioodpadów stanowiących odpady komunalne oraz przeznaczonych do składowania pozostałości z sortowania odpadów komunalnych i pozostałości z procesu mechaniczno-biologicznego przetwarzania niesegregowanych (zmieszanych) odpadów komunalnych
2. potrzeb inwestycyjnych związanych z gospodarowaniem odpadami komunalnymi,
3. kosztów poniesionych w związku z odbieraniem, odzyskiem, recyklingiem i unieszkodliwianiem odpadów komunalnych w podziale na wpływy, wydatki i nadwyżki z opłat za gospodarowanie odpadami komunalnymi,
4. liczby mieszkańców,
5. liczby właścicieli nieruchomości, którzy nie zawarli umowy, o której mowa w art. 6 ust.1, w imieniu których gmina powinna podjąć działania, o których mowa w art. 6 ust. 6-12,
6. ilości odpadów komunalnych wytworzonych na terenie gminy,
7. ilości niesegregowanych (zmieszanych) odpadów komunalnych i bioodpadów stanowiących odpady komunalne, odbieranych z terenu gminy oraz przeznaczonych do składowania pozostałości z sortowania odpadów komunalnych i pozostałości z procesu mechaniczno -biologicznego przetwarzania niesegregowanych (zmieszanych) odpadów komunalnych,
8. uzyskanych poziomów przygotowania do ponownego użycia i recyklingu odpadów komunalnych,
9. masę odpadów komunalnych wytworzonych na terenie gminy przekazanych do termicznego przekształcania oraz stosunek masy odpadów komunalnych przekazanych do termicznego przekształcania do masy odpadów komunalnych wytworzonych na terenie gminy.



2. Zagadnienia ogólne.

Zgodnie z ustawą z dnia 14 grudnia 2012r. o odpadach, odpady komunalne to odpady powstające w gospodarstwach domowych oraz odpady pochodzące od innych wytwórców odpadów, podobne pod względem charakteru i składu do odpadów z gospodarstw domowych, które ze względu na swój charakter i skład są podobne do odpadów z gospodarstw domowych z wyłączeniem odpadów z produkcji, rolnictwa, leśnictwa, rybołówstwa, zbiorników bezodpływowych, sieci kanalizacyjnej oraz z oczyszczalni ścieków, w tym osadów ściekowych, pojazdów wycofanych z eksploatacji oraz odpadów budowlanych i rozbiórkowych

Głównymi źródłami powstawania odpadów komunalnych w Imielinie są:

- gospodarstwa domowe,
- obiekty użyteczności publicznej (urząd miasta, urząd pocztowy, szkoły i placówki oświaty, zakłady opieki zdrowotnej, miejski ośrodek pomocy społecznej i inne),
- handel, usługi,
- remontowane obiekty,
- inne źródła: ulice, przystanki, cmentarz.

W okresie letnim źródłem powstawania dużej ilości odpadów jest także teren Zbiornika Imielińskiego. Mimo, iż akwen ten stanowi zbiornik wody do uzdatniania oraz mimo zakazu kąpeli i rekreacyjnego wykorzystania terenu, co roku wypoczywa na jego obszarze duża liczba osób. Przebywając tam pozostawiają po sobie ogromne ilości odpadów, co stwarza zagrożenie zarówno dla jakości wody, ale przede wszystkim niszczy walory przyrodnicze i estetyczne tego miejsca.

Od 01.01.2025 r. odbiorem odpadów komunalnych z terenu miasta Imielin a także ich zagospodarowaniem zajmuje się firma Master – Odpady i Energia Sp. z o.o z siedzibą w Tychach, przy ul. Lokalnej 11.

Wykonawca usługi wybrany został w trybie przetargu nieograniczonego, a stosowna umowa na „Świadczenie usług odbierania i zagospodarowania odpadów komunalnych od właścicieli nieruchomości na terenie miasta Imielin” zawarta została na okres 1 roku i wygaśa w dniu 31 grudnia 2025 r.

3. Podstawy prawne funkcjonowania systemu.

Podstawą prawną funkcjonowania systemu gospodarki odpadami komunalnymi na terenie miasta Imielin jest ustawa o utrzymaniu czystości i porządku w gminach oraz podjęte na jej podstawie uchwały Rady Miasta. W 2025r. na terenie miasta obowiązywały następujące uchwały:

- Uchwała Nr XXIV/181/20 Rady Miasta Imielin z dnia 16 grudnia 2020 r. w sprawie zmiany Uchwały Nr XXII/153/2020 Rady Miasta Imielin z dnia 28 października 2020 roku w sprawie dokonania wyboru metody ustalenia opłaty za gospodarowanie odpadami komunalnymi oraz ustalenia stawki tej opłaty
- Uchwała Nr XXII/153/2020 rady Miasta Imielin z dnia 28 października 2020r. w sprawie dokonania wyboru metody ustalenia opłaty za gospodarowanie odpadami komunalnymi



- oraz ustalenia stawki tej opłaty
- Uchwała nr XLIII/290/2022 z dnia 31 maja 2022 roku w sprawie zmiany uchwały w sprawie dokonania wyboru metody ustalenia opłaty za gospodarowanie odpadami komunalnymi oraz ustalenia stawki tej opłaty
 - Uchwała nr XVI/71/2025 z dnia 26 maja 2025 r. w sprawie zmiany uchwały w sprawie dokonania wyboru metody ustalenia opłaty za gospodarowanie odpadami komunalnymi oraz ustalenia stawki tej opłaty
 - Uchwała Nr XIII/83/2015 z dnia 25 listopada 2015r. w sprawie określenia terminu, częstotliwości i trybu uiszczania opłat za gospodarowanie odpadami komunalnymi
 - Uchwała Nr XXII/155/2020 Rady Miasta Imielin z dnia 28.10.2020 r. w sprawie określenia rodzaju dodatkowych usług w zakresie odbierania odpadów komunalnych od właścicieli nieruchomości i zagospodarowania tych odpadów oraz wysokość cen za te usługi
 - Uchwała Nr LIX/412/2023 Rady Miasta Imielin z dnia 30 października 2023 roku w sprawie zmiany uchwały nr XXII/155/2020 Rady Miasta Imielin z dnia 28 października 2020r. w sprawie określenia rodzaju dodatkowych usług w zakresie odbierania odpadów komunalnych od właścicieli nieruchomości i zagospodarowania tych odpadów oraz wysokości cen za te usługi
 - Uchwała Nr XXII/154/2020 Rady Miasta Imielin z dnia 28.10.2020 r. w sprawie określenia szczegółowego sposobu i zakresu świadczenia usług w zakresie odbierania odpadów komunalnych od właścicieli nieruchomości i zagospodarowania tych odpadów w zamian za uiszczoną przez właściciela nieruchomości opłatę za gospodarowanie odpadami komunalnymi, w szczególności częstotliwość odbierania odpadów komunalnych od właścicieli nieruchomości i sposób świadczenia usług przez punkty selektywnego zbierania odpadów komunalnych
 - Uchwała Nr XXII/149/2020 Rady Miasta Imielin z dnia 28.10.2020 r. w sprawie przyjęcia regulaminu utrzymania czystości i porządku na terenie gminy Imielin
 - Uchwała Nr LI/351/2023 Rady Miasta Imielin z dnia 31 stycznia 2023 roku w sprawie zmiany Uchwały Nr XXII/149/2020 Rady Miasta Imielin z dnia 28 października 2020r. w sprawie przyjęcia regulaminu utrzymania czystości i porządku na terenie gminy Imielin
 - Uchwała Nr XXIV/180/20 Rady Miasta Imielin z dnia 16 grudnia 2020 r. w sprawie określenia wzoru deklaracji o wysokości opłaty za gospodarowanie odpadami komunalnymi, składanej przez właścicieli nieruchomości położonych na terenie gminy Imielin oraz określenie warunków i trybu składania tej deklaracji za pomocą środków komunikacji elektronicznej.

Podjmując wymienione wyżej uchwały, Rada Miasta Imielin stworzyła ramy prawne dla systemu zbierania i odbierania odpadów komunalnych.

4. Ogólna charakterystyka systemu gospodarowania odpadami komunalnymi w mieście Imielin.

Od 1 lipca 2013r. został uruchomiony nowy system gospodarowania odpadami komunalnymi. Od tego momentu podmiotem odpowiedzialnym za funkcjonowanie i nadzór nad tym systemem została gmina.



Systemem gospodarki odpadami komunalnymi objęci zostali właściciele nieruchomości zamieszkałych jak i nieruchomości, na których nie zamieszkują mieszkańcy a powstają odpady komunalne (m.in. placówki handlowe, usługowe, dydaktyczne, poczta, banki, urząd i.t.p.).

Poprzez objęcie wszystkich nieruchomości na terenie miasta, zorganizowanym systemem gospodarowania odpadami komunalnymi, gmina realizuje swoje obowiązki ustawowe, w szczególności takie jak zapewnienie warunków funkcjonowania systemu selektywnego zbierania i odbierania odpadów komunalnych, aby było możliwe:

- ograniczenie składowania odpadów komunalnych ulegających biodegradacji,
- wydzielenie odpadów niebezpiecznych ze strumienia odpadów komunalnych,
- osiągnięcie poziomów odzysku i recyklingu.

W ramach gminnego systemu gospodarowania odpadami komunalnymi właściciele nieruchomości zobowiązani zostali do selektywnego zbierania odpadów. Selektywnej zbiórce podlegają wytwarzane na terenie nieruchomości następujące frakcje odpadów komunalnych:

- papieru,
- metalu,
- tworzyw sztucznych,
- szkła,
- odpadów opakowaniowych wielomateriałowych,
- bioodpadów,
- odpadów niebezpiecznych,
- przeterminowanych leków i chemikaliów,
- odpadów niekwalifikujących się do odpadów medycznych powstałych w gospodarstwie domowym w wyniku przyjmowania produktów leczniczych w formie iniekcji i prowadzenia monitoringu poziomu substancji we krwi, w szczególności igieł i strzykawek,
- zużytych baterii i akumulatorów,
- zużytego sprzętu elektrycznego i elektronicznego,
- mebli i innych odpadów wielkogabarytowych,
- zużytych opon,
- odpadów budowlanych i rozbiórkowych,
- odpadów tekstyliów i odzieży,
- popiołu.

Pozostałe wytworzone na terenie nieruchomości niesegregowane (zmieszane) odpady komunalne, właściciele nieruchomości gromadzą w odpowiednich pojemnikach.

Częstotliwość odbioru odpadów komunalnych sprzed nieruchomości z terenu gminy realizowana jest zgodnie z regulaminem utrzymania czystości i porządku na terenie gminy Imielin i przedstawia się następująco:

- odpady zmieszane – 1 raz na 2 tygodnie lub 1 raz na tydzień (nieruchomości niezamieszkałe),
- odpady segregowane - 1 raz w miesiącu,



- odpady wielkogabarytowe - 2 razy w roku,
- odpady popiołu i żużli z palenisk domowych- jeden raz w miesiącu w okresie od października do maja, jeden raz na dwa miesiące w okresie od czerwca do września (10 odbiorów/rok),
- biodegradowalne kuchenne - jeden raz w miesiącu w okresie od listopada do marca, jeden raz na dwa tygodnie w okresie od kwietnia do października.

5. Możliwości przetwarzania niesegregowanych (zmieszanych) odpadów komunalnych, bioodpadów stanowiących odpady komunalne oraz przeznaczonych do składowania pozostałości z sortowania odpadów komunalnych i pozostałości z procesu mechaniczno-biologicznego przetwarzania niesegregowanych (zmieszanych) odpadów komunalnych

Jako przetwarzanie rozumie się procesy odzysku lub unieszkodliwiania, w tym przygotowanie poprzedzające odzysk lub unieszkodliwianie. Możliwości przetwarzania zmieszanych odpadów komunalnych związane są z ich zagospodarowaniem w poszczególnych instalacjach do odzysku (głównie instalacje mechaniczno-biologiczne przetwarzania odpadów komunalnych) lub unieszkodliwiania (głównie składowanie odpadów na składowisku).

Na podstawie obowiązującego w Polsce prawa podmiot odbierający odpady komunalne od właścicieli nieruchomości jest obowiązany do przekazywania zmieszanych odpadów komunalnych, odpadów zielonych oraz pozostałości z sortowania odpadów komunalnych przeznaczonych do składowania do instalacji komunalnej.

Na terenie miasta Imielin nie ma możliwości przetwarzania odpadów komunalnych. Wszystkie odpady, zgodnie z zawartą umową, przekazywane są do Instalacji Komunalnej Tychach przy ul. Lokalnej 11 (Master - Odpady i Energia Sp. zo.o. - Międzygminny Zakład Kompleksowego Zagospodarowania Odpadów Komunalnych w Tychach).

W MZKZOK w Tychach wykorzystuje się najnowsze dostępne technologie stosowane obecnie w Europie i na świecie, przez co jest to jeden z najnowocześniejszych, w pełni zautomatyzowany zakład mechaniczno-biologicznego przetwarzania odpadów.

6. Potrzeby inwestycyjne związane z gospodarowaniem odpadami komunalnymi.

W 2025 r. na terenie gminy Imielin nie zostały zrealizowane żadne zadania inwestycyjne związane z gospodarowaniem odpadami komunalnymi.

7. Koszty związane z prowadzeniem systemu gospodarki odpadami komunalnymi.

W corocznej analizie stanu gospodarki odpadami komunalnymi opisuje się koszty poniesione w związku z funkcjonowaniem systemu.

W Imielinie stawka miesięcznej opłaty za gospodarowanie odpadami komunalnymi na terenie nieruchomości zamieszkałych, uiszczana przez mieszkańców, uzależniona jest od liczby osób zamieszkujących daną nieruchomość.

Zgodnie z uchwałą Rady Miasta Imielin z dnia 31 maja 2022r. Nr XLIII/290/2022 w sprawie



zmiany uchwały w sprawie dokonania wyboru metody ustalenia opłaty za gospodarowanie odpadami komunalnymi oraz ustalenia stawki tej opłaty na terenie miasta Imielin do 31.07.2025 r. obowiązywały następujące stawki opłat za gospodarowanie odpadami komunalnymi:

W przypadku nieruchomości na których zamieszkują mieszkańcy, stawka opłaty od osoby za 1 miesiąc wynosiła:

- 30 zł - jeśli odpady komunalne są zbierane i odbierane w sposób selektywny,
- 90 zł - jeśli odpady komunalne są zbierane i odbierane w sposób nieselektywny.

Od 1.08.2025 r. Uchwałą nr XVI/71/2025 z dnia 26 maja 2025 r. w sprawie zmiany uchwały w sprawie dokonania wyboru metody ustalenia opłaty za gospodarowanie odpadami komunalnymi oraz ustalenia stawki tej opłaty przyjęto nowe stawki opłat, które kształtują się następująco:

W przypadku nieruchomości na których zamieszkują mieszkańcy, stawka opłaty od osoby za 1 miesiąc wynosiła:

- 37 zł - jeśli odpady komunalne są zbierane i odbierane w sposób selektywny,
- 111 zł - jeśli odpady komunalne są zbierane i odbierane w sposób nieselektywny.

Opłata za gospodarowanie odpadami komunalnymi na terenie nieruchomości, na których nie zamieszkują mieszkańcy, a powstają odpady komunalne (przedsiębiorcy), stanowi iloczyn liczby pojemników na odpady zmieszane i worków na odpady segregowane oraz stawki opłat za wybrany pojemnik i worek (stawka opłaty uzależniona jest od pojemności pojemnika, sposobu gromadzenia odpadów - selektywny bądź nie) oraz od częstotliwości odbioru odpadów (1 raz na tydzień lub 1 raz na 2 tygodnie).

W przypadku nieruchomości na których nie zamieszkują mieszkańcy a powstają odpady komunalne i odpady te były zbierane i odbierane w sposób selektywny, od 1 sierpnia 2025 r. stawka opłaty za pojemnik lub kontener wynosi:

- o pojemności 120l – 32,00 zł,
- o pojemności 140l – 37,00 zł,
- o pojemności 240l – 64,00 zł,
- o pojemności 1100l – 293,00 zł,
- o pojemności 7000l – 1866,00 zł,
- worek o pojemności 120l – 10,00zł

W przypadku nieruchomości na których nie zamieszkują mieszkańcy a powstają odpady komunalne i odpady te były zbierane i odbierane w sposób nieselektywny, stawka opłaty za pojemnik lub kontener wynosiła:

- o pojemności 120l – 96,00 zł,
- o pojemności 140l – 111,00 zł,
- o pojemności 240l – 192,00 zł,
- o pojemności 1100l – 879,00 zł,
- o pojemności 7000l – 5598,00 zł,
- worek o pojemności 120l – 30,00 zł.



Analiza stanu gospodarki odpadami komunalnymi na terenie miasta Imielin za 2025r.

Zmieniono roczne, ryczałtowe stawki opłaty za gospodarowanie odpadami komunalnymi dla właścicieli nieruchomości, na których znajdują się domki letniskowe lub właścicieli innych nieruchomości wykorzystywanych na cele rekreacyjno-wypoczynkowe, wykorzystywane jedynie przez część roku. Ustalono niższą stawkę, jeżeli odpady były zbierane i odbierane w sposób selektywny w wysokości 208 zł za jeden domek letniskowy lub inną nieruchomość wykorzystywaną na cele rekreacyjno-wypoczynkowe. Jeżeli odpady były zbierane i odbierane w sposób nieselektywny stawka wynosiła 624 zł.

Ocenia się, że objęcie systemem nieruchomości niezamieszkałych było korzystne przede wszystkim ze względu na uzyskanie zadowalającego poziomu szczelności systemu gospodarki odpadami komunalnymi, co przekłada się także na wzrost wpływów z opłat.

Dochody z opłat stanowią dochód gminy, jednak środki te mogą być przeznaczone wyłącznie na wydatki związane z funkcjonowaniem systemu gospodarki odpadami.

25 listopada 2024r podpisana została umowa nr 228/2024 na podstawie której od 1.01.2025 r. do 31.12.2025 r. wykonawca tj. firma Master Odpady i Energia Sp. z o.o. świadczył usługę odbioru i zagospodarowania odpadów komunalnych. Za wykonanie przedmiotu umowy przewidywane wynagrodzenie wynosiło 4 977 536,70 zł PLN brutto. W związku z przekroczeniem kwoty wykonania umowy, w dniu 15 grudnia 2025 r. zawarty został aneks nr 1 zmieniający wartość nominalną umowy 228/2024 na kwotę 5 014 945,41 PLN brutto (wzrost o 400 000 zł).

W tabeli poniżej przedstawiony został wykaz kosztów związanych z funkcjonowaniem systemu gospodarki odpadami komunalnymi w Imielinie w 2025r.

Tabela nr 1

Lp.	Nazwa przedsięwzięcia	Koszty [zł]	Koszty [%]
1	Odbiór i zagospodarowanie odpadów komunalnych	4 506 145,83	87,2
2	Koszt funkcjonowania PSZOK	604 260,92	11,6
3	Badania morfologiczne odpadów komunalnych	4 000,00	0,1
4	Wykonanie dokumentacji projektowej Rozbudowa i modernizacja PSZOK oraz przebudowa układu komunikacyjnego w rejonie PSZOK	57 318,00	1,1
	Suma:	5 167 724,75	100%

Miesięczne kwoty wynagrodzenia z tytułu świadczenia usług w 2025 r. przez Master - Odpady i Energia Sp. z o.o. przedstawia tabela nr 2.

Tabela nr 2

Miesiąc	Odbiór i zagospodarowanie odpadów komunalnych
styczeń	379826.19 zł
lutv	294916.44 zł
marzec	398542.96 zł
kwiecień	520845.53 zł



Analiza stanu gospodarki odpadami komunalnymi na terenie miasta Imielin za 2025r.

mai	425145.49 zł
czerwiec	414890.66 zł
lipiec	491186.95 zł
sierpień	442706.13 zł
wrzesień	484604.94 zł
październik	412314.94 zł
listopad	352351.88 zł
grudzień	360205.03zł
Suma:	4 977 536,70 zł

W 2025r. łączne koszty związane z systemem gospodarki odpadami komunalnymi wyniosły 5 167 724,75 zł. Kwota zadeklarowanych wpłat od właścicieli nieruchomości (tzw. przypis) wyniósł 4 193 678,19 zł. natomiast faktyczny wpływ wyniósł 4 067 122,04. Zaległości z tytułu opłat za gospodarowanie odpadami komunalnymi od początku funkcjonowania systemu, wg stanu na 16.01.2025 wyniosły wraz z odsetkami 584964,73 zł. Różnica pomiędzy wydatkami a dochodami w roku 2025 wyniosła 515 637,98 zł

Różnica pomiędzy rocznym przypisem a wpłatami związana jest z nieregularnymi wpłatami mieszkańców. W stosunku do właścicieli nieruchomości, którzy zalegają z opłatami, prowadzone są czynności egzekucyjne. W 2025r. w stosunku do właścicieli nieruchomości, którzy nie wnosili opłat w terminie, wystawiono 699 upomnień oraz 53 tytuły wykonawcze.

8. Analiza liczby mieszkańców miasta Imielin.

W ostatnich latach na terenie miasta zanotowano wzrost liczby mieszkańców, wynikający przede wszystkim z wysokiego wskaźnika migracji.

Stan na dzień 31.12.2025 r.

- liczba mieszkańców zameldowanych – 9139 osób,
- systemem objęto: 8592 osób, 346 nieruchomości niezamieszkałych (w tym domki letniskowe),
- ilość złożonych deklaracji 3112 (nieruchomości zamieszkałe i niezamieszkałe), w roku 2025 złożono 537 deklaracji.

Różnica w ilości osób zameldowanych, a łączną liczbą osób zadeklarowanych w systemie wynika z faktu, iż wiele osób jest zameldowanych na terenie gminy jednak ze względu na miejsce pracy, nauki lub założenia własnej rodziny, zamieszkują poza terenem Imielina .

8.1. Liczbę właścicieli nieruchomości, którzy nie zawarli umowy, o której mowa w art. 6 ust. 1, w imieniu których gmina powinna podjąć działania, o których mowa w art. 6 ust. 6-12

Na terenie miasta Imielin w 2025 roku nie została wydana przez Burmistrza Miasta Imielin decyzja administracyjna wobec właściciela nieruchomości, który nie zawarł umowy, o której mowa w art. 6 ust.1 ustawy o utrzymaniu czystości i porządku w gminach.

9. Ilości odpadów komunalnych wytworzonych na terenie miasta Imielin w 2025r.



Analiza stanu gospodarki odpadami komunalnymi na terenie miasta Imielin za 2025r.

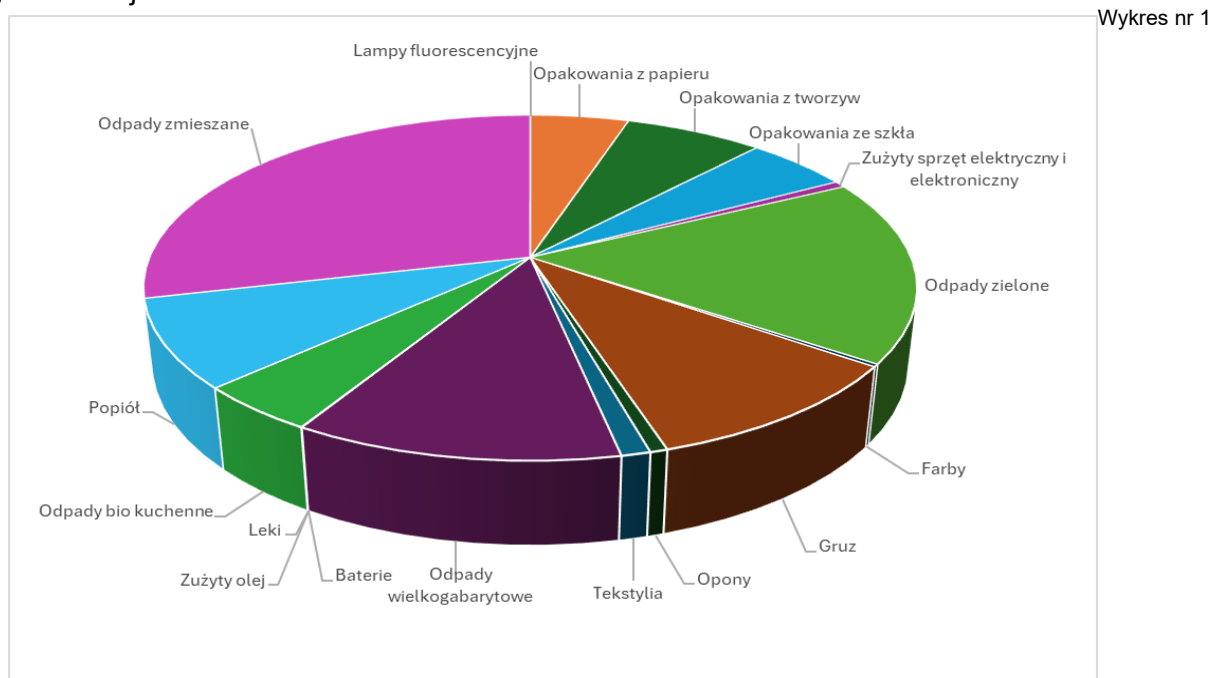
Przedstawione w tabeli nr. 3 i na wykresach ilości odpadów komunalnych zebrane z terenu miasta Imielin to dane z miesięcznych raportów składanych przez Wykonawcę usługi.

Ilości odebranych odpadów komunalnych zebranych na terenie miasta Imielin w 2025r.

Tabela nr 3

	Opakowania z papieru	Opakowania z tworzyw sztucznych	Opakowania ze szkła	Zużyty sprzęt elektryczny i elektroniczny	Odpady zielone	Farby, tusze	Gruz	Odpady wielkogabarytowe	Zużyty olej	Leki	Baterie	Lampy fluorescencyjne	Tekstylia	Opony	Odpady bio kuchenne	Popiół	Odpady zmieszane	RAZEM
kod	15 01 01	05 01 02	15 01 07	20 01 36	20 02 01	20 01 28	17 01 07	20 03 07	20 01 26	20 01 31, 20 01 32	20 01 33	20 01 21*	20 01 11	16 01 03	20 01 08	20 01 99	20 03 01	
	Mg	Mg	Mg	Mg	Mg	Mg	Mg	Mg	Mg	Mg	Mg	Mg	Mg	Mg	Mg	Mg	Mg	Mg
I	24,18	38,68	33,15	0	6,99	2,17	18,65	29,19	0,07	0	0	0,07	3,32	0,84	21,52	86,17	140,2	405,2
II	15,09	23,05	14,38	6,54	18,66	0	27,09	27,46	0	0,03	0	0	3,35	2,09	15,07	67,25	99,42	319,48
III	17,78	28,22	18,14	2,66	70,78	1,57	53,37	43,53	0,08	0,02	0,17	0,15	2,93	2,5	15,39	59,71	116,61	433,61
IV	19,35	29,13	22,6	2,4	95,02	0,55	73,64	93,92	0,03	0	0	0	5,49	4,91	23,38	44,63	138,48	553,53
V	25,16	35,04	25,63	2,91	109,04	1,25	50,52	40,73	0,1	0,02	0	0	4,9	4,4	18,34	24,24	121,22	463,5
VI	16,18	25,79	18,72	2,35	124,99	1,2	57,64	46,02	0,15	0	0	0,07	3,67	2,72	19,07	0	130,3	448,87
VII	27,96	27,76	25,43	3,82	101,23	1,7	66,72	63,29	0,11	0,06	0	0	6,92	2,77	22,24	33,62	144,65	528,28
VIII	25,09	35,4	32,59	3,4	109,16	1,88	52,08	53,8	0,04	0	0	0	4,45	2,27	25,72	0	125,34	471,22
IX	21,99	30,03	22,16	2,99	92,94	0	42,74	108,63	0	0,098	0,09	0	6,16	2,52	23,96	18,7	128,42	501,43
X	19,5	28	17,89	0	90,26	1,29	40,96	40,44	0	0,04	0,025	0,063	5,37	2,51	22,85	29,47	134,94	433,61
XI	22,22	34,59	22,51	0	72,12	0	31,65	31,89	0	0	0	0	4,05	1,93	10,2	45,49	109,81	386,46
XII	22,71	26,51	18,64	4,2	21,5	1,612	23	37,1	0	0,055	0	0,034	4,46	3,33	16,73	27,85	131,92	339,65
Suma	257,21	362,2	271,84	31,27	912,69	13,222	538,06	616	0,58	0,323	0,285	0,387	55,07	32,79	234,47	437,13	1521,3	5284,8

Ilości odebranych odpadów komunalnych zebranych na terenie miasta Imielin w 2025r. z podziałem na poszczególne frakcje.

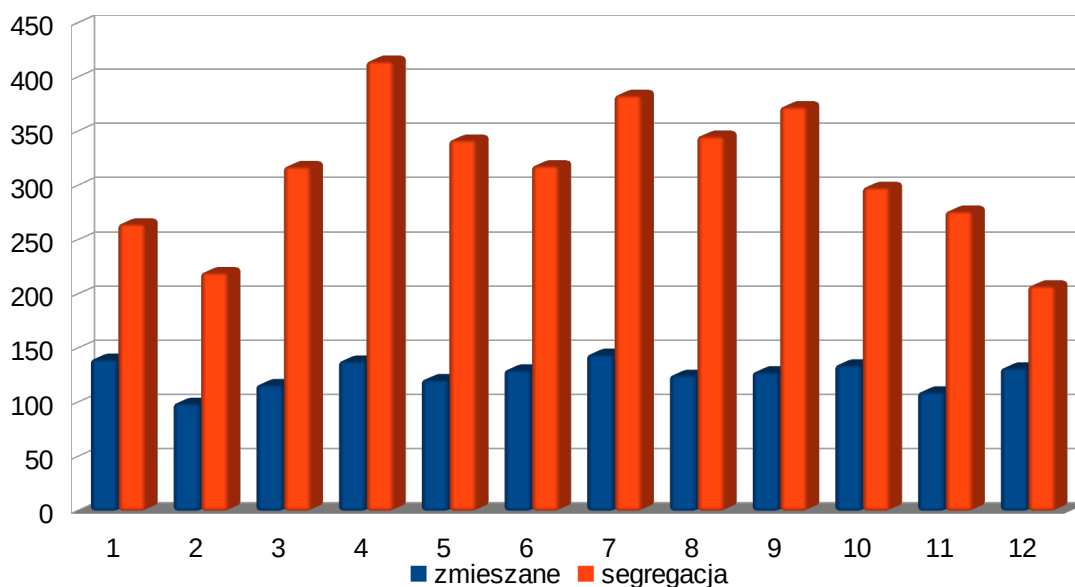




Analiza stanu gospodarki odpadami komunalnymi na terenie miasta Imielin za 2025r.

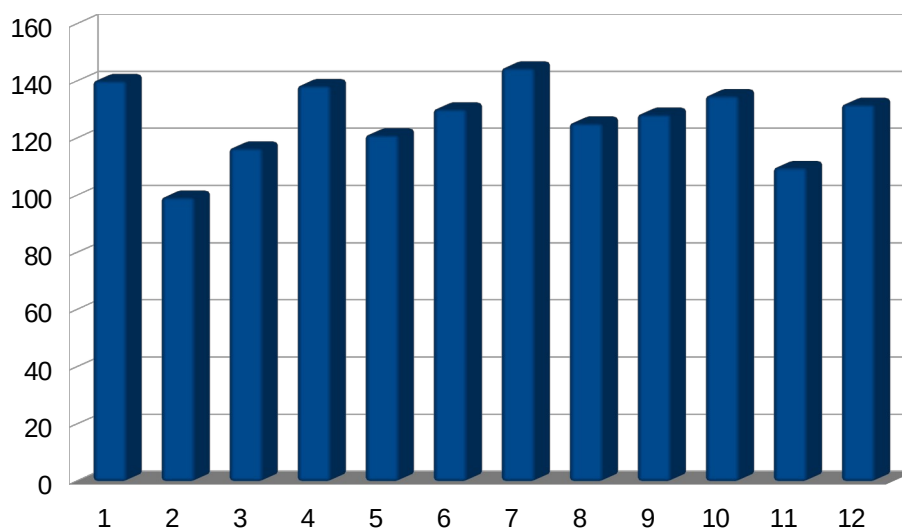
Porównanie ilości odebranych odpadów komunalnych zmieszanych w Mg i sumy odpadów segregowanych w poszczególnych miesiącach 2025r. przedstawia wykres nr 2.

Wykres nr 2



Zestawienie ilości w Mg odebranych zmieszanych odpadów komunalnych w poszczególnych miesiącach 2025r. przedstawia wykres nr 3.

Wykres nr 3

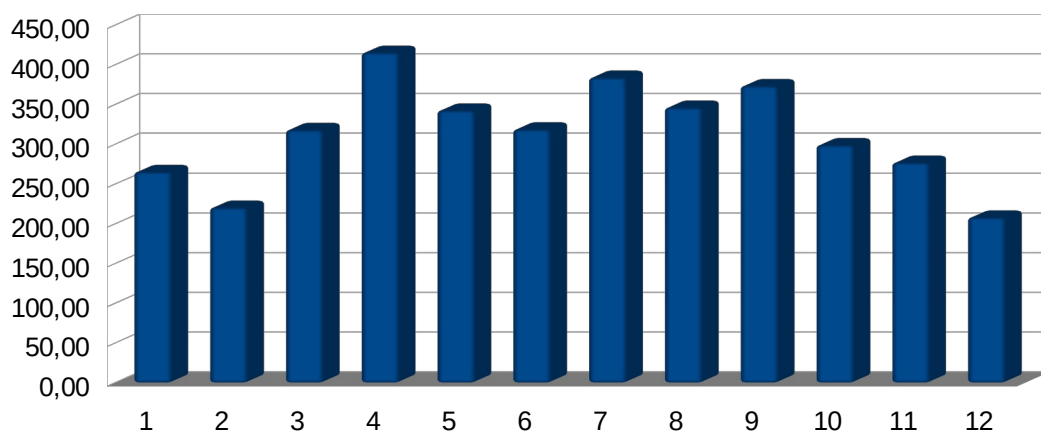




Analiza stanu gospodarki odpadami komunalnymi na terenie miasta Imielin za 2025r.

Zestawienie ilości w Mg wszystkich odebranych odpadów segregowanych w poszczególnych miesiącach 2025r. przedstawia wykres nr 4.

Wykres nr 4



Porównanie ilości zebranych odpadów zmieszanych i sumy odpadów segregowanych w 2024r. i 2025r. przedstawia wykres nr 5 i tabela nr 4.

Wykres nr 5

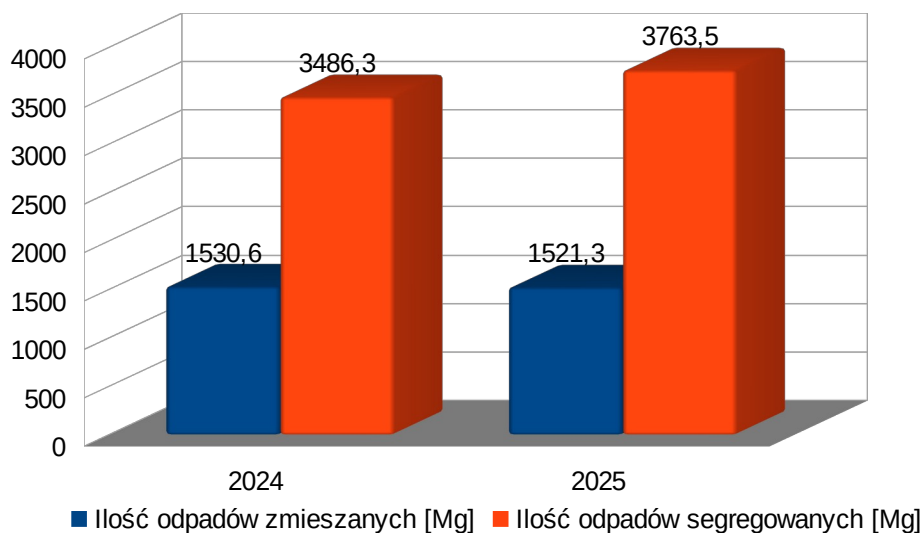


Tabela nr 4

Rok	Ilość odpadów zmieszanych [Mg]	Ilość odpadów segregowanych [Mg]
2024	1530,6	3486,3
2025	1521,3	3763,5



9.1. Punkt Selektywnego Zbierania Odpadów Komunalnych.

W ramach wywiązania się z ustawowego obowiązku zapewnienia porządku i czystości na terenie gminy w styczniu 2014r. przy ul. Nowozachęty uruchomiono Punkt Selektywnego Zbierania Odpadów Komunalnych (PSZOK). Punkt utworzony został przez firmę Master - Odpady i Energia Sp. z o.o.. Od 1 lipca 2016r. w punkcie działa Biuro Obsługi Klienta, które zostało przeniesione z ul. Imielińskiej 87.

Od 1.07.2017r. obsługę Punktu powierzono Miejskiej Spółce Komunalnej Sp z o.o. Spółka Master zajmuje się odbiorem i zagospodarowaniem odpadów komunalnych z PSZOK'u.

W ramach ponoszonych opłat za gospodarowanie odpadami komunalnymi, mieszkańcy mogą do punktu dostarczać następujące rodzaje odpadów:

- odpady zielone (trawa, liście, rozdrobnione gałęzie drzew, krzewy itp.),
- zużyty sprzęt elektryczny i elektroniczny,
- opony z samochodów osobowych,
- tworzywa sztuczne (plastik twardy, zabawki, donice, styropian z opakowań itd),
- szkło (żaroodporne, szyby okienne, lustra),
- opakowania wielomateriałowe (z domieszką tworzyw, metali, drewna i innych),
- lampy fluorescencyjne (światłówki, rtęciówki, itp.),
- baterie i akumulatory z wyłączeniem samochodowych,
- oleje przepracowane,
- termometry, strzykawki, wenflony,
- opakowania po rozpuszczalnikach, farbach, lakierach, olejach, lekach i środkach ochrony roślin,
- chemikalia,
- odzież i tekstylia,
- odpady budowlane i rozbiórkowe w ilości 1m³/rok/właściciela nieruchomości.

PSZOK nie przyjmuje takich odpadów jak:

- selektywnie zbierane (makulatura, tworzywa, metale i szkło odbierane 1 raz w miesiącu sprzed posesji),
- zawierające azbest,
- części samochodowe (tj. zderzaki, szyby, reflektory, fotele samochodowe itp.)
- niebezpieczne bez możliwości wiarygodnej identyfikacji (brak etykiet),
- zmieszane odpady komunalne
- pochodzących z działalności gospodarczej

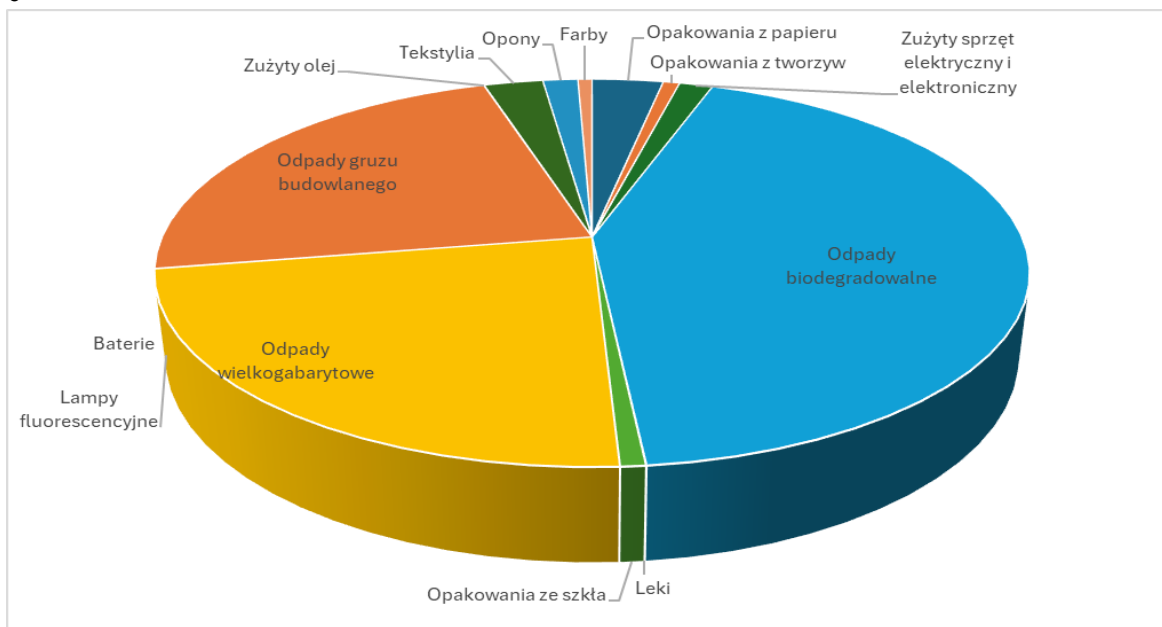
Zarządzeniem Nr BM.0050.47.2016 Burmistrza Miasta Imielin z dnia 14 września 2016r., od 15 września 2016r punkt czynny jest w poniedziałki, wtorki, czwartki i piątki w godz. 9:00 - 17:00, w środy od godz.11.00 do 19.00 oraz soboty w godz. 10.00 do 15.00.



Analiza stanu gospodarki odpadami komunalnymi na terenie miasta Imielin za 2025r.

Ilości odebranych odpadów komunalnych z Punktu Selektywnego Zbierania Odpadów Komunalnych przedstawia wykres nr 6.

Wykres nr 6



Ilość zebranych odpadów komunalnych w Punkcie Selektywnego Zbierania Odpadów Komunalnych w 2025r. przedstawia tabela nr 5

Tabela nr 5

Opakowania z papieru	Opakowania z tworzyw sztucznych	Opakowania ze szkła	Zużyty sprzęt elektryczny i elektroniczny	Odpady biodegradowalne	Odpady gruzu budowlanego	Odpady wielkogabarytowe	Zużyty olej	Baterie	Lampy fluorescencyjne	Tekstylia	Opony	Farby, Tusze	Leki
15 01 01	15 01 02	15 01 07	20 01 36	20 02 01	17 01 07	20 03 07	20 01 26	20 01 33	20 01 21*	20 01 11	16 01 03	20 01 28	20 01 32
Mg	Mg	Mg	Mg	Mg	Mg	Mg	Mg	Mg	Mg	Mg	Mg	Mg	Mg
3,97	1,11	1,85	0	6,99	18,65	29,19	0,07	0	0,07	3,32	0,84	2,17	0
2,48	0,57	0	6,54	18,66	27,09	27,46	0	0	0	3,35	2,09	0	0
5,36	2,07	0	2,66	70,78	45,78	34,78	0,08	0,16	0,15	2,93	2,5	1,57	0
5,28	1,76	2,32	2,29	95,02	73,64	40,13	0,03	0	0	5,49	4,91	0,55	0
4,73	1,37	0	2,91	109,04	38,47	40,73	0,1	0	0	4,9	4,4	1,25	0,02
4,5	0,96	1,93	2,35	124,99	44,53	46,02	0,15	0	0,07	3,67	2,72	1,2	0
10,92	1,21	1,82	3,82	101,23	48,85	63,29	0,11	0	0	6,92	2,77	1,7	0,02
6,64	1,18	5,58	3,4	109,16	48,72	53,8	0,04	0	0	4,45	2,27	1,88	0
6,31	1,64	3,28	2,99	92,94	42,74	47,45	0	0,09	0	6,16	2,52	0	0,098
5,63	1,16	0	0	90,26	40,96	40,44	0	0,025	0,063	5,37	2,51	1,29	0,04
4,66	1,48	0	0	72,12	31,65	31,89	0	0	0	4,05	1,93	0	0
6,12	0,89	0	4,2	21,5	23	37,1	0	0	0,034	4,46	3,33	1,61	0,015
66,6	15,4	16,78	31,16	912,69	484,08	492,28	0,58	0,275	0,387	55,07	32,79	13,22	0,193
Suma													2121,505



Wszystkie odpady komunalne zebrane z terenu miasta Imielin, zgodnie z zawartą umową, przekazywane są do Międzygminnego Zakładu Kompleksowego Zagospodarowania Odpadów Komunalnych przy ulicy Lokalnej 11 w Tychach.

Od 1 lipca 2021r. uruchomiono w punkcie PSZOK system ewidencji odpadów komunalnych. Mieszkańcy mogą korzystać z punktu wyłącznie po okazaniu karty użytkownika PSZOK.

10. Osiągnięte poziomy zagospodarowania odpadów komunalnych w 2025r.

Od 2019r. wszystkie sprawozdania dotyczące gospodarki opadami są składane za pośrednictwem Bazy danych o produktach i opakowaniach oraz gospodarce odpadami (BDO).

Zgodnie z art. 3b i art. 3c ustawy o utrzymaniu czystości i porządku w gminach, gminy mają obowiązek zapewnić osiągnięcie odpowiednich poziomów recyklingu odpadów.

Osiągnięty przez Gminę poziom recyklingu i przygotowania do ponownego użycia odpadów komunalnych [%] - **48,65** (gminy są obowiązane osiągnąć poziom co najmniej **55% wagowo** za rok 2025)

Osiągnięty przez Gminę poziom składowania odpadów komunalnych [%] - **27,17** (gminy są obowiązane nie przekraczać poziomu składowania w wysokości 30% wagowo – za każdy rok w latach 2025-2029)

Osiągnięty przez Gminę poziom ograniczenia masy odpadów komunalnych ulegających biodegradacji przekazywanych do składowania [%] - **9,73** (gminy są obowiązane ograniczyć masę odpadów komunalnych ulegających biodegradacji do składowania do nie więcej niż 35 %)

W roku 2025 Gmina Imielin nie osiągnęła wymaganego 55% poziomu recyklingu i przygotowania do ponownego użycia odpadów komunalnych.

11. Edukacja ekologiczna.

Ważnym elementem prowadzenia systemu gospodarki odpadami komunalnymi jest współpraca z mieszkańcami. Edukacja i informacja jest nie tylko obowiązkiem gminy, ale ma duży wpływ na efektywność systemu.

Edukacja ekologiczna jest jednym z podstawowych działań realizowanych przez Spółkę Master - Odpady i Energia Sp. z o.o. w Tychach od początku jej działalności. Podnoszenie świadomości ekologicznej nie kończy się na etapie tworzenia warunków do wykonania prac związanych z utrzymaniem czystości i porządku w gminach. Podstawowym założeniem prowadzonej przez Spółkę edukacji ekologicznej jest przekonywanie mieszkańców miasta do idei recyklingu oraz sposobu jego zastosowania w życiu codziennym, a także właściwej gospodarki odpadami, ze szczególnym uwzględnieniem selektywnej zbiórki odpadów, sprzętu elektrycznego oraz baterii.

W roku 2025 zasięg edukacji ekologicznej łącznie obejmował zrealizowanie sześciu warsztatów edukacyjnych, które zorganizowane zostały w dwóch placówkach oświatowych na terenie miasta Imielin (Przedszkole Miejskie nr 1 oraz Przedszkole Miejskie nr 2). W zajęciach łącznie



wzięło udział 136 dzieci.

Warsztaty przeprowadzono w formie pogadanki na temat ekologii, poruszane zostały tematy dotyczące zanieczyszczenia które wytwarzają ludzie (lasy, jeziora, rzeki, parki itp.). Szczególną uwagę zwrócono na tematy jak My możemy dbać o to aby nie zaśmiecać naszych wspólnych miejsc. Jak możemy dbać o nasze środowisko w naszych domach? (segregacja śmieci, oszczędność wody).

W trakcie spotkań dzieci uczestniczyły w grach i zabawach ruchowych, obejrzały również film edukacyjny – „ Prosta jak zgniatanie” Hipcio Hipolit.

Firma Master – Odpady i Energia Sp. z o.o. opublikowała cykl artykułów na łamach prasy lokalnej (gazeta „Nasz Powiat”), treści zostały zamieszczane na stronie internetowej oraz w mediach społecznościowych.

12. Masa odpadów komunalnych wytworzonych na terenie gminy przekazanych do termicznego przekształcenia oraz stosunek masy odpadów komunalnych przekazanych do termicznego przekształcenia do masy odpadów komunalnych wytworzonych na terenie gminy.

Odpady komunalne przekazane do termicznego przetworzenia wytworzone na terenie miasta Imielin to:

- przeterminowane leki- 3,115 Mg
- farby, tusze, farby drukarskie, kleje, lepiszcze i żywice (20 01 28) – 13,222 Mg
- odpady powstałe po sortowaniu zmieszanych odpadów komunalnych (19 12 10)- 429,56 Mg
- odpady powstałe po sortowaniu selektywnie odebranych odpadów komunalnych (19 12 10) 334,88 Mg

Łączna masa tych odpadów wyniosła 780,77 Mg, co stanowi 16,2% masy odpadów komunalnych wytworzonych na terenie gminy.

13. Wnioski.

Na podstawie powyższych danych należy stwierdzić, że:

- System gospodarki odpadami komunalnymi na terenie miasta Imielin w 2025r. funkcjonował prawidłowo.
- Mieszkańcy mieli możliwość oddania wszystkich odpadów komunalnych powstających w gospodarstwach domowych, zarówno poprzez odbiór przez przedsiębiorcę sprzed posesji, jak i możliwość oddania ich do PSZOK-u.
- Punkt PSZOK spełnia swoją rolę, ilość oddawanych tam odpadów segregowanych rośnie, w szczególności odpadów: zielonych z 811,2 Mg w 2024 r do 905,7 Mg w 2025 r (wzrost o 94,5 Mg), wielkogabarytowych (o 32,03 Mg w porównaniu z rokiem



poprzednim) oraz tekstyliów (o 24,3 Mg w porównaniu z rokiem poprzednim). Tego typu punkt oraz jego promocja dają szansę na zwiększenie świadomości ekologicznej mieszkańców, a co za tym idzie skuteczniejszej segregacji odpadów w mieście.

- Wykonawca usługi wywiązywał się z warunków zawartych w umowach, m.in. poprzez właściwy odbiór i zagospodarowanie odpadów komunalnych, wyposażenie nieruchomości w wymagane pojemniki, worki do segregacji, harmonogramy odbioru odpadów.
- Od stycznia 2022 roku wprowadzona została nowa usługa w odbiorze odpadów komunalnych. Sprzed posesji odbierane są odpady biodegradowalne – kuchenne. W roku w roku 2023 zebrano 218,98 Mg tych odpadów, w roku 2024 - 220,67 Mg, w roku 2025- 234,47 Mg
- W celu ograniczenia powstawania odpadów zmieszanych na rzecz odpadów segregowanych konieczne jest uświadamianie społeczeństwa w zakresie gospodarki odpadami komunalnymi, w szczególności w zakresie konieczności sortowania odpadów kuchennych.
- W roku 2025 planowane dochody z tytułu opłaty za gospodarowanie odpadami komunalnymi nie pokryły wydatków związanych z funkcjonowaniem systemu.
- Nie osiągnięto obowiązkowego poziomu recyklingu i przygotowania do ponownego użycia odpadów komunalnych [%] - który wynosił 55%
- Miasto Imielin otrzymało dofinansowanie na zadanie pn.: „Rozbudowa i modernizacja PSZOK w Imielinie” w ramach Programu Fundusze Europejskie dla Śląskiego 2021-2027, Priorytet FESL.02 „Fundusze Europejskie na zielony rozwój”, Działanie FESL.02.12 „Gospodarka odpadami komunalnymi”. Całkowita wartość projektu wynosi: 728.202,23 zł, Wysokość wkładu z Funduszy Europejskich: 618.971,89 zł. Realizacja nastąpi w 2026r. i 2027r

Z upoważnienia Burmistrza Miasta Imielin
Kierownik Referatu Ochrony Środowiska
Krzysztof Wanat