

**ANALIZA STANU GOSPODARKI ODPADAMI KOMUNALNYMI  
W MIEŚCIE IMIELIN ZA 2023r.**

**Kwiecień 2024r.**



## **1. Cel przygotowania analizy.**

Zgodnie z art. 3 ust. 2 pkt 10 ustawy z dnia 13 września 1996r. o utrzymaniu czystości i porządku w gminach, zwanej dalej ustawą, gminy dokonują corocznej analizy stanu gospodarki odpadami komunalnymi, w celu weryfikacji możliwości technicznych i organizacyjnych gminy w zakresie gospodarowania odpadami komunalnymi.

Do przygotowania analizy wykorzystano dostępne materiały związane z prowadzeniem systemu gospodarowania odpadami komunalnymi na terenie miasta Imielin (sprawozdania złożone przez podmioty odbierające odpady komunalne od właścicieli nieruchomości i inne dostępne dane wpływające na koszty systemu gospodarowania odpadami komunalnymi).

Analiza stanowi podsumowanie systemu gospodarowania odpadami komunalnymi na terenie miasta Imielin w 2023 roku.

### **1.1. Zakres opracowania.**

Art. 9<sup>tb</sup> ust. 1 ustawy o utrzymaniu czystości i porządku w gminach reguluje treść wykonywanej analizy. Analiza stanu gospodarki odpadami komunalnymi obejmuje opis:

1. możliwości przetwarzania niesegregowanych (zmieszanych) odpadów komunalnych, bioodpadów stanowiących odpady komunalne oraz przeznaczonych do składowania pozostałości z sortowania odpadów komunalnych i pozostałości z procesu mechaniczno-biologicznego przetwarzania niesegregowanych (zmieszanych) odpadów komunalnych
2. potrzeb inwestycyjnych związanych z gospodarowaniem odpadami komunalnymi,
3. kosztów poniesionych w związku z odbieraniem, odzyskiem, recyklingiem i unieszkodliwianiem odpadów komunalnych w podziale na wpływy, wydatki i nadwyżki z opłat za gospodarowanie odpadami komunalnymi,
4. liczby mieszkańców,
5. liczby właścicieli nieruchomości, którzy nie zawarli umowy, o której mowa w art. 6 ust.1, w imieniu których gmina powinna podjąć działania, o których mowa w art. 6 ust. 6-12,
6. ilości odpadów komunalnych wytworzonych na terenie gminy,
7. ilości niesegregowanych (zmieszanych) odpadów komunalnych i bioodpadów stanowiących odpady komunalne, odbieranych z terenu gminy oraz przeznaczonych do składowania pozostałości z sortowania odpadów komunalnych i pozostałości z procesu mechaniczno -biologicznego przetwarzania niesegregowanych (zmieszanych) odpadów komunalnych,
8. uzyskanych poziomów przygotowania do ponownego użycia i recyklingu odpadów komunalnych,
9. masę odpadów komunalnych wytworzonych na terenie gminy przekazanych do termicznego przekształcania oraz stosunek masy odpadów komunalnych przekazanych do termicznego przekształcania do masy odpadów komunalnych wytworzonych na terenie gminy.





## **2. Zagadnienia ogólne.**

Zgodnie z ustawą z dnia 14 grudnia 2012r. o odpadach, odpady komunalne to odpady powstające w gospodarstwach domowych oraz odpady pochodzące od innych wytwórców odpadów, podobne pod względem charakteru i składu do odpadów z gospodarstw domowych, które ze względu na swój charakter i skład są podobne do odpadów z gospodarstw domowych z wyłączeniem odpadów z produkcji, rolnictwa, leśnictwa, rybołówstwa, zbiorników bezodpływowych, sieci kanalizacyjnej oraz z oczyszczalni ścieków, w tym osadów ściekowych, pojazdów wycofanych z eksploatacji oraz odpadów budowlanych i rozbiórkowych

Głównymi źródłami powstawania odpadów komunalnych w Imielinie są:

- gospodarstwa domowe,
- obiekty użyteczności publicznej (urząd miasta, urząd pocztowy, szkoły i placówki oświaty, zakłady opieki zdrowotnej, miejski ośrodek pomocy społecznej i inne),
- handel, usługi,
- remontowane obiekty,
- inne źródła: ulice, przystanki, cmentarz.

W okresie letnim źródłem powstawania dużej ilości odpadów jest także teren Zbiornika Imielińskiego. Mimo, iż akwen ten stanowi zbiornik wody do uzdatniania oraz mimo zakazu kąpieli i rekreacyjnego wykorzystania terenu, co roku wypoczywa na jego obszarze duża liczba osób. Przebywając tam pozostawiają po sobie ogromne ilości odpadów, co stwarza zagrożenie zarówno dla jakości wody, ale przede wszystkim niszczy walory przyrodnicze i estetyczne tego miejsca.

Od 01.01.2023r. odbiorem odpadów komunalnych z terenu miasta Imielin a także ich zagospodarowaniem zajmuje się firma Master – Odpady i Energia Sp. z o.o z siedzibą w Tychach, przy ul. Lokalnej 11.

Wykonawca usługi wybrany został w trybie przetargu nieograniczonego, a stosowna umowa na „Świadczenie usług odbierania i zagospodarowania odpadów komunalnych od właścicieli nieruchomości na terenie miasta Imielin” zawarta została na okres 1 roku i wygasła w dniu 31 grudnia 2023r.

## **3. Podstawy prawne funkcjonowania systemu.**

Podstawą prawną funkcjonowania systemu gospodarki odpadami komunalnymi na terenie miasta Imielin jest ustawa o utrzymaniu czystości i porządku w gminach oraz podjęte na jej podstawie uchwały Rady Miasta. W 2023r. na terenie miasta obowiązywały następujące uchwały:

- Uchwała Nr XXIV/181/20 Rady Miasta Imielin z dnia 16 grudnia 2020 r. w sprawie zmiany Uchwały Nr XXII/153/2020 Rady Miasta Imielin z dnia 28 października 2020 roku w sprawie dokonania wyboru metody ustalenia opłaty za gospodarowanie odpadami komunalnymi oraz ustalenia stawki tej opłaty
- Uchwała Nr XXII/153/2020 rady Miasta Imielin z dnia 28 października 2020r.





- w sprawie dokonania wyboru metody ustalenia opłaty za gospodarowanie odpadami komunalnymi oraz ustalenia stawki tej opłaty,
- Uchwała nr XLIII/290/2022 z dnia 31 maja 2022 roku w sprawie zmiany uchwały w sprawie dokonania wyboru metody ustalenia opłaty za gospodarowanie odpadami komunalnymi oraz ustalenia stawki tej opłaty,
  - Uchwała Nr XIII/83/2015 z dnia 25 listopada 2015r. w sprawie określenia terminu, częstotliwości i trybu uiszczania opłat za gospodarowanie odpadami komunalnymi,
  - Uchwała Nr XXII/155/2020 Rady Miasta Imielin z dnia 28.10.2020 r. w sprawie określenia rodzaju dodatkowych usług w zakresie odbierania odpadów komunalnych od właścicieli nieruchomości i zagospodarowania tych odpadów oraz wysokość cen za te usługi,
  - Uchwała Nr XXII/154/2020 Rady Miasta Imielin z dnia 28.10.2020 r. w sprawie określenia szczegółowego sposobu i zakresu świadczenia usług w zakresie odbierania odpadów komunalnych od właścicieli nieruchomości i zagospodarowania tych odpadów w zamian za uiszczoną przez właściciela nieruchomości opłatę za gospodarowanie odpadami komunalnymi, w szczególności częstotliwość odbierania odpadów komunalnych od właścicieli nieruchomości i sposób świadczenia usług przez punkty selektywnego zbierania odpadów komunalnych,
  - Uchwała Nr XXII/149/2020 Rady Miasta Imielin z dnia 28.10.2020 r. w sprawie przyjęcia regulaminu utrzymania czystości i porządku na terenie gminy Imielin.
  - Uchwała Nr LI/351/2023 Rady Miasta Imielin z dnia 31 stycznia 2023 roku w sprawie zmiany Uchwały Nr XXII/149/2020 Rady Miasta Imielin z dnia 28 października 2020r. w sprawie przyjęcia regulaminu utrzymania czystości i porządku na terenie gminy Imielin
  - Uchwała Nr XXIV/180/20 Rady Miasta Imielin z dnia 16 grudnia 2020 r. w sprawie określenia wzoru deklaracji o wysokości opłaty za gospodarowanie odpadami komunalnymi, składanej przez właścicieli nieruchomości położonych na terenie gminy Imielin oraz określenie warunków i trybu składania tej deklaracji za pomocą środków komunikacji elektronicznej.

Podjmując wymienione wyżej uchwały, Rada Miasta Imielin stworzyła ramy prawne dla systemu zbierania i odbierania odpadów komunalnych.

#### **4. Ogólna charakterystyka systemu gospodarowania odpadami komunalnymi w mieście Imielin.**

Od 1 lipca 2013r. został uruchomiony nowy system gospodarowania odpadami komunalnymi. Od tego momentu podmiotem odpowiedzialnym za funkcjonowanie i nadzór nad tym systemem została gmina.

Systemem gospodarki odpadami komunalnymi objęci zostali właściciele nieruchomości zamieszkałych jak i nieruchomości, na których nie zamieszkują mieszkańcy a powstają odpady komunalne (m.in. placówki handlowe, usługowe,





dydaktyczne, poczta, banki, urząd i.t.p.).

Poprzez objęcie wszystkich nieruchomości na terenie miasta, zorganizowanym systemem gospodarowania odpadami komunalnymi, gmina realizuje swoje obowiązki ustawowe, w szczególności takie jak zapewnienie warunków funkcjonowania systemu selektywnego zbierania i odbierania odpadów komunalnych, aby było możliwe:

- ograniczenie składowania odpadów komunalnych ulegających biodegradacji,
- wydzielenie odpadów niebezpiecznych ze strumienia odpadów komunalnych,
- osiągnięcie poziomów odzysku i recyklingu.

W ramach gminnego systemu gospodarowania odpadami komunalnymi właściciele nieruchomości zobowiązani zostali do selektywnego zbierania odpadów. Selektywnej zbiórce podlegają wytwarzane na terenie nieruchomości następujące frakcje odpadów komunalnych:

- papieru,
- metalu,
- tworzyw sztucznych,
- szkła,
- odpadów opakowaniowych wielomateriałowych,
- bioodpadów,
- odpadów niebezpiecznych,
- przeterminowanych leków i chemikaliów,
- odpadów niekwalifikujących się do odpadów medycznych powstałych w gospodarstwie domowym w wyniku przyjmowania produktów leczniczych w formie iniekcji i prowadzenia monitoringu poziomu substancji we krwi, w szczególności igieł i strzykawek,
- zużytych baterii i akumulatorów,
- zużytego sprzętu elektrycznego i elektronicznego,
- mebli i innych odpadów wielkogabarytowych,
- zużytych opon,
- odpadów budowlanych i rozbiórkowych,
- odpadów tekstyliów i odzieży,
- popiołu.

Pozostałe wytworzone na terenie nieruchomości niesegregowane (zmieszane) odpady komunalne, właściciele nieruchomości gromadzą w odpowiednich pojemnikach.

Częstotliwość odbioru odpadów komunalnych sprzed nieruchomości z terenu gminy realizowana jest zgodnie z regulaminem utrzymania czystości i porządku na terenie gminy Imielin i przedstawia się następująco:

- odpady zmieszane – 1 raz na 2 tygodnie lub 1 raz na tydzień (nieruchomości niezamieszkałe),
- odpady segregowane - 1 raz w miesiącu,
- odpady wielkogabarytowe - 2 razy w roku,





- odpady popiołu i żużli z palenisk domowych- jeden raz w miesiącu w okresie od października do maja, jeden raz na dwa tygodnie w okresie od czerwca do września (10 odbiorów/rok),
- biodegradowalne kuchenne - jeden raz w miesiącu w okresie od listopada do marca, jeden raz na dwa w okresie od kwietnia do października.

#### **5. Możliwości przetwarzania niesegregowanych (zmieszanych) odpadów komunalnych, bioodpadów stanowiących odpady komunalne oraz przeznaczonych do składowania pozostałości z sortowania odpadów komunalnych i pozostałości z procesu mechaniczno-biologicznego przetwarzania niesegregowanych (zmieszanych) odpadów komunalnych**

Jako przetwarzanie rozumie się procesy odzysku lub unieszkodliwiania, w tym przygotowanie poprzedzające odzysk lub unieszkodliwianie. Możliwości przetwarzania zmieszanych odpadów komunalnych związane są z ich zagospodarowaniem w poszczególnych instalacjach do odzysku (głównie instalacje mechaniczno-biologiczne przetwarzania odpadów komunalnych) lub unieszkodliwiania (głównie składowanie odpadów na składowisku).

Na podstawie obowiązującego w Polsce prawa podmiot odbierający odpady komunalne od właścicieli nieruchomości jest obowiązany do przekazywania zmieszanych odpadów komunalnych, odpadów zielonych oraz pozostałości z sortowania odpadów komunalnych przeznaczonych do składowania do instalacji komunalnej.

Na terenie miasta Imielin nie ma możliwości przetwarzania odpadów komunalnych. Wszystkie odpady, zgodnie z zawartą umową, przekazywane są do Instalacji Komunalnej Tychach przy ul. Lokalnej 11 (Master - Odpady i Energia Sp. zo.o. - Międzygminny Zakład Kompleksowego Zagospodarowania Odpadów Komunalnych w Tychach).

W MZKZOK w Tychach wykorzystuje się najnowsze dostępne technologie stosowane obecnie w Europie i na świecie, przez co jest to jeden z najnowocześniejszych, w pełni zautomatyzowany zakład mechaniczno-biologicznego przetwarzania odpadów.

#### **6. Potrzeby inwestycyjne związane z gospodarowaniem odpadami komunalnymi.**

W 2023 r. na terenie gminy Imielin nie zostały zrealizowane żadne zadania inwestycyjne związane z gospodarowaniem odpadami komunalnymi.

#### **7. Koszty związane z prowadzeniem systemu gospodarki odpadami komunalnymi.**

W corocznej analizie stanu gospodarki odpadami komunalnymi opisuje się koszty poniesione w związku z funkcjonowaniem systemu.

W Imielinie stawka miesięcznej opłaty za gospodarowanie odpadami komunalnymi na terenie nieruchomości zamieszkałych, uiszczana przez mieszkańców, uzależniona jest od liczby osób zamieszkujących daną nieruchomość.





Zgodnie z uchwałą Rady Miasta Imielin z dnia 31 maja 2022r. Nr XLIII/290/2022 w sprawie zmiany uchwały w sprawie dokonania wyboru metody ustalenia opłaty za gospodarowanie odpadami komunalnymi oraz ustalenia stawki tej opłaty na terenie miasta Imielin obowiązywały nowe stawki opłat za gospodarowanie odpadami komunalnymi. W przypadku nieruchomości na których zamieszkują mieszkańcy, stawka opłaty od osoby za 1 miesiąc wynosiła:

- 30 zł - jeśli odpady komunalne są zbierane i odbierane w sposób selektywny,
- 90 zł - jeśli odpady komunalne są zbierane i odbierane w sposób nieselektywny.

Opłata za gospodarowanie odpadami komunalnymi na terenie nieruchomości, na których nie zamieszkują mieszkańcy, a powstają odpady komunalne (przedsiębiorcy), stanowi iloczyn liczby pojemników na odpady zmieszane i worków na odpady segregowane oraz stawki opłat za wybrany pojemnik i worek (stawka opłaty uzależniona jest od pojemności pojemnika, sposobu gromadzenia odpadów - selektywny bądź nie) oraz od częstotliwości odbioru odpadów (1 raz na tydzień lub 1 raz na 2 tygodnie).

W przypadku nieruchomości na których nie zamieszkują mieszkańcy a powstają odpady komunalne i odpady te były zbierane i odbierane w sposób selektywny, od 1 lipca 2022r. stawka opłaty za pojemnik lub kontener wynosi:

- o pojemności 120l – 26,00 zł,
- o pojemności 140l – 30,00 zł,
- o pojemności 240l – 52,00 zł,
- o pojemności 1100l – 238,00 zł,
- o pojemności 7000l – 1516,00 zł,
- worek o pojemności 120l – 10,00zł

W przypadku nieruchomości na których nie zamieszkują mieszkańcy a powstają odpady komunalne i odpady te były zbierane i odbierane w sposób nieselektywny, stawka opłaty za pojemnik lub kontener wynosiła:

- o pojemności 120l – 78,00 zł,
- o pojemności 140l – 90,00 zł,
- o pojemności 240l – 156,00 zł,
- o pojemności 1100l – 714,00 zł,
- o pojemności 7000l – 4550,00 zł,
- worek o pojemności 120l – 30,00 zł.

Nie zmieniły się roczne, ryczałtowe stawki opłaty za gospodarowanie odpadami komunalnymi dla właścicieli nieruchomości, na których znajdują się domki letniskowe lub właścicieli innych nieruchomości wykorzystywanych na cele rekreacyjno-wypoczynkowe, wykorzystywane jedynie przez część roku. Ustalono niższą stawkę, jeżeli odpady były zbierane i odbierane w sposób selektywny w wysokości 169 zł za jeden domek letniskowy lub inną nieruchomość wykorzystywaną na cele rekreacyjno-wypoczynkowe. Jeżeli odpady były zbierane i odbierane w sposób nieselektywny stawka



## Analiza stanu gospodarki odpadami komunalnymi na terenie miasta Imielin za 2023r.

wynosiła 338 zł.

Ocenia się, że objęcie systemem nieruchomości niezamieszkałych było korzystne przede wszystkim ze względu na uzyskanie zadowalającego poziomu szczelności systemu gospodarki odpadami komunalnymi, co przekłada się także na wzrost wpływów z opłat.

Dochody z opłat stanowią dochód gminy, jednak środki te mogą być przeznaczone wyłącznie na wydatki związane z funkcjonowaniem systemu gospodarki odpadami.

12 grudnia 2024 r. podpisana została umowa nr 216/2023 na podstawie której od 1.01.2023r. do 31.12.2023r. wykonawca tj. firma Master Odpady i Energia Sp. z o.o. świadczył usługę odbioru i zagospodarowania odpadów komunalnych. Za wykonanie przedmiotu umowy przewidywane wynagrodzenie wynosiło 4 183 361,63 PLN brutto.

W tabeli poniżej przedstawiony został wykaz kosztów związanych z funkcjonowaniem systemu gospodarki odpadami komunalnymi w Imielinie w 2023r.

Tabela nr 1

Lp.	Nazwa przedsięwzięcia	Koszty [zł]	Koszty [%]
1	Odbiór i zagospodarowanie odpadów komunalnych	3.687.248,21	95,5
2	Wynagrodzenia i pochodne	70 000,00 zł	4,5
3	Koszt funkcjonowania PSZOK	105 540,20 zł	
	<b>Suma:</b>	<b>3.862.788,41</b>	<b>100%</b>

Miesięczne kwoty wynagrodzenia z tytułu świadczenia usług w 2023r. przez Master - Odpady i Energia Sp. z o.o. przedstawia tabela nr 2.

Tabela nr 2

Miesiąc	Odbiór i zagospodarowanie odpadów komunalnych
styczeń	259 593.27
lutv	207 335.76
marzec	285 793.30
kwiecień	364 250.29
mai	370 024.71
czerwiec	308 573.79
lipiec	347 688.25
sierpień	349 006.42
wrzesień	358743.73
październik	325762.18
listopad	280311.06
grudzień	199438.94
<b>Suma:</b>	<b>3 656 521.70</b>





## Analiza stanu gospodarki odpadami komunalnymi na terenie miasta Imielin za 2023r.

Sumy wpłat wnoszone przez właścicieli nieruchomości z tytułu odbioru i zagospodarowania odpadów komunalnych w 2023r. przedstawia tabela nr 3.

Miesiąc	Termin raty	Przypis [zł]	Wpłata [zł]	Odsetki [zł]	Do zapłaty [zł] (stan na 15 stycznia 2024r.)
styczeń	2023-02-15	306 256,06	295 677,95	477,82	10 488,11
luty	2023-03-15	299 308,16	287 685,98	296,76	11 562,18
marzec	2023-04-15	302 803,48	289 592,81	227,79	13 150,67
kwiecień	2023-05-15	297 983,68	282 832,41	175,16	15 091,27
maj	2023-06-15	313 531,68	295 780,15	219,58	17 691,53
czerwiec	2023-07-15	306 510,61	289 417,44	102,92	17418,85
lipiec	2023-08-15	316 730,29	297 691,21	203,07	19069,08
sierpień	2023-09-16	309 109,15	286 863,32	220	22328,83
wrzesień	2023-10-15	305 441,09	278 340,69	86,95	27 171,01
październik	2023-11-15	309 302,67	276 051,26	169,54	33 311,41
listopad	2023-12-15	302 329,65	256 100,88	149,01	33080,92
grudzień	2024-01-16	308 164,95	221 734,73	16,08	89 977,19
<b>Suma</b>		<b>3677471,47</b>	<b>3357768,83</b>	<b>2344,68</b>	<b>305 547,40</b>

W 2023r. łączne koszty związane z systemem gospodarki odpadami komunalnymi wyniosły **3.862.788,41 zł**. Kwota zadeklarowanych wpłat od mieszkańców (tzw. przypis) wynosi **3 677 471,47 zł**. Największe koszty generował odbiór i zagospodarowanie odpadów – 95,5% kosztów ogółem. Koszty zarządzania systemem stanowiły 4,5 % ogółu.

Różnica pomiędzy rocznym przypisem a wpłatami związana jest z nieregularnymi wpłatami mieszkańców. W stosunku do właścicieli nieruchomości, którzy zalegają z opłatami, prowadzone są czynności egzekucyjne. W 2023r. w stosunku do właścicieli nieruchomości, którzy nie wnosili opłat w terminie, wystawiono 342 upomnienia. Oraz 178 tytułów wykonawczych.

### **8. Analiza liczby mieszkańców miasta Imielin.**

W ostatnich latach na terenie miasta zanotowano wzrost liczby mieszkańców, wynikający przede wszystkim z wysokiego wskaźnika migracji.

Stan na dzień 31.12.2023 r.

- liczba mieszkańców zameldowanych - 9097 osób,
- systemem objęto: 8696 osób ( w tym firmy),
- 8682 mieszkańców ( w tym firmy) objętych systemem deklaruje segregowanie odpadów,
- 4 mieszkańców (w tym firmy) objętych systemem nie segreguje odpadów,
- ilość złożonych deklaracji - 3610 (nieruchomości zamieszkałe i niezamieszkałe).

Różnica w ilości osób zameldowanych, a łączną liczbą osób zadeklarowanych





w systemie wynika z faktu, iż wiele osób jest zameldowanych na terenie gminy jednak ze względu na miejsce pracy, nauki lub założenia własnej rodziny, zamieszkują poza terenem Imielina.

### **8.1. Liczbę właścicieli nieruchomości, którzy nie zawarli umowy, o której mowa w art. 6 ust. 1, w imieniu których gmina powinna podjąć działania, o których mowa w art. 6 ust. 6-12**

Na terenie miasta Imielin w 2023 roku nie została wydana przez Burmistrza Miasta Imielin decyzja administracyjna wobec właściciela nieruchomości, który nie zawarł umowy, o której mowa w art. 6 ust.1 ustawy o utrzymaniu czystości i porządku w gminach.

### **9. Ilości odpadów komunalnych wytworzonych na terenie miasta Imielin w 2023r.**

Przedstawione w tabeli nr. 4 i na wykresach ilości odpadów komunalnych zebrane z terenu miasta Imielin to dane z miesięcznych raportów składanych przez Wykonawcę usługi.

Ilości odebranych odpadów komunalnych zebranych na terenie miasta Imielin w 2023r.  
Tabela nr 4

	Opakowania z papieru	Opakowania z tworzywa	Opakowania ze szkła	Zużyty Sprzęt Elektryczny i Elektroniczny	Odpady biodegradowalne ogrodowe	Farby, tusze	Gruz	Odpady wielkogabarytowe	Zużyty olej	Leki	Baterie	Lampy fluorescencyjne	Farby, tusze, żywyce	Tekstylia	Opony	Odpady biokuchenne	Popiół	Zmieszane odpady komunalne
kod	15 01 01	15 01 02	20 01 02	20 01 36	20 02 01	20 01 28	17 01 07	20 03 07	20 01 26	20 01 31, 20 01 32	20 01 33	20 01 21*	20 01 27*	20 01 11	16 01 03	20 01 08	20 01 99	20 03 01
	Mg	Mg	Mg	Mg	Mg	Mg	Mg	Mg	Mg	Mg	Mg	Mg	Mg	Mg	Mg	Mg	Mg	Mg
I	17,91	28,6	27,59	1,8	10,92	0,75	31,26	20,95	0,05	0	0	0,06	0	1,25	2,05	18,46	78,01	115,07
II	14	20,03	16,34	1,34	15,4	0	13,66	19,94	0	0,05	0	0	0	1,15	0	14,96	74,9	95,93
III	13,48	23,2	16,59	1,78	44,83	0,64	42,47	29,13	0,47	0	0	0	0	2,43	2,81	15,24	71,52	127,76
IV	16,63	31,2	22,2	3,43	85,44	0	85,49	88,08	0	0	0	0	0	2,71	2,59	24,61	60,09	108,76
V	16,41	29,39	18,91	3,42	145,61	0	58,4	33,99	0	0,12	0	0	0	1,89	3,82	20,03	49,73	141,41
VI	16,09	27,23	18,43	2,31	95,46	0	71,55	36,64	0	0	0	0	0	2,54	2,96	19,83	0	136,11
VII	22,54	33,4	24,17	3,37	97,35	0	54,05	47,96	1,35	0,03	0	0	2,66	2,58	2,19	18,96	22,9	130,05
VIII	20,92	25,83	20,81	3,73	96,41	0	66,15	42,41	0,49	0,15	0,2	0,19	3,09	3,28	2,66	22,37	0	140,98
IX	20,21	29,69	23,91	2,78	85,55	0	45,31	95,12	0	0	0	0	0	3,56	2,62	19,01	17,84	125,19
X	15,96	28,96	16,57	2,15	99,48	1,16	66,9	45,74	0,1	0,13	0,03	0,02	0	2,51	2,83	18,02	13,31	139,13
XI	17,67	32,83	22,56	2,72	53,2	1,34	24,35	23,64	0,3	0,06	0	0,04	0	1,93	2,07	12,64	61,35	119,75
XII	16,23	23,69	16,63	1,74	14,14	0	31,05	18	0	0	0	0	0	2,27	2,09	14,85	67,6	118,86
Suma	208,05	334,05	244,71	30,57	843,79	3,89	590,64	501,6	2,76	0,54	0,23	0,31	5,75	28,1	28,69	218,98	517,25	1499

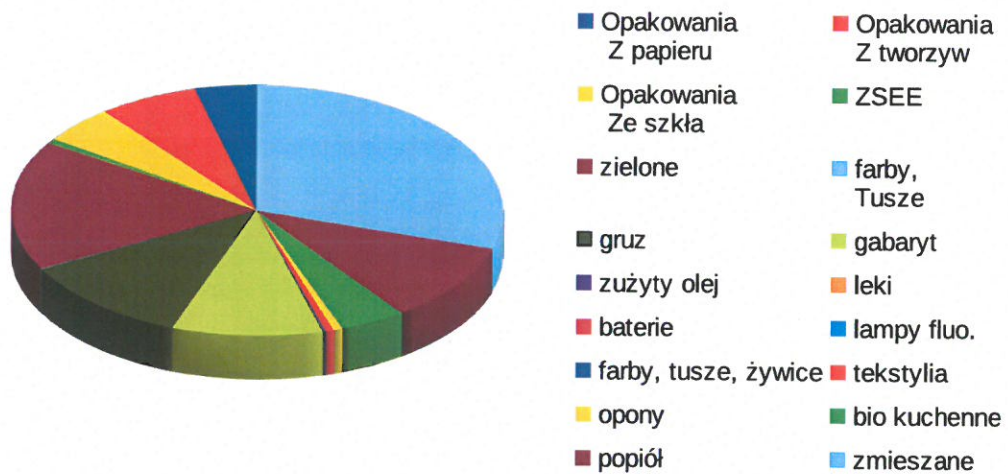




## Analiza stanu gospodarki odpadami komunalnymi na terenie miasta Imielin za 2023r.

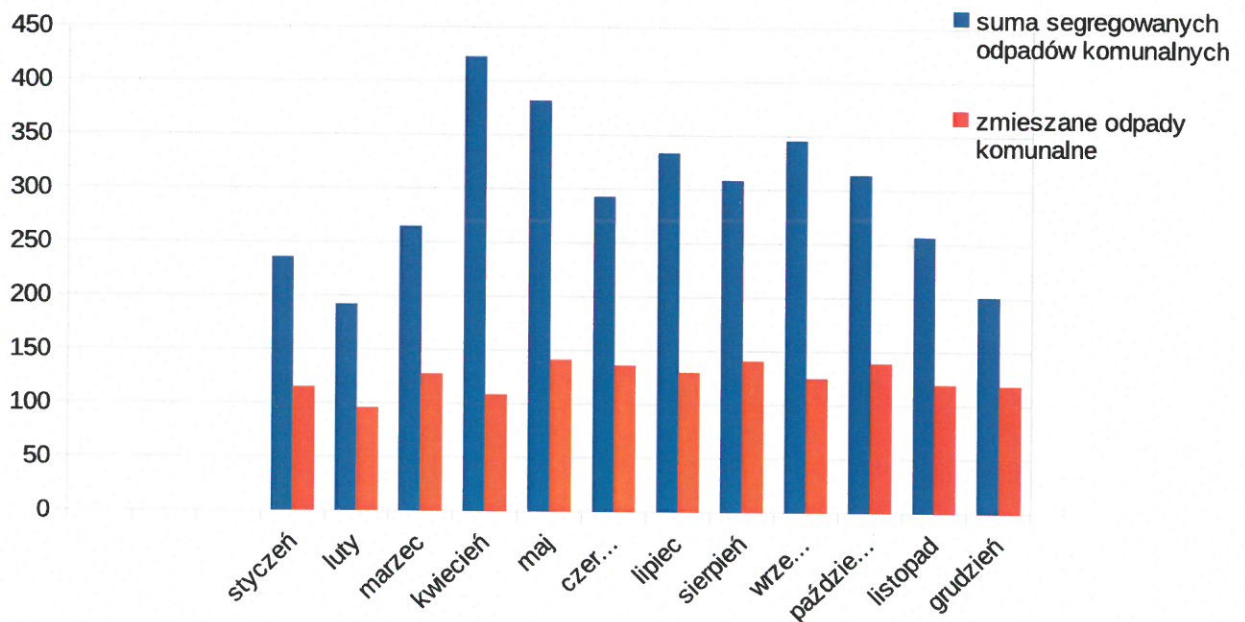
Ilości odebranych odpadów komunalnych zebranych na terenie miasta Imielin w 2023r. z podziałem na poszczególne frakcje.

Wykres nr 1



Porównanie ilości odebranych odpadów komunalnych zmieszanych w Mg i sumy odpadów segregowanych w poszczególnych miesiącach 2023r. przedstawia wykres nr 2.

Wykres nr 2

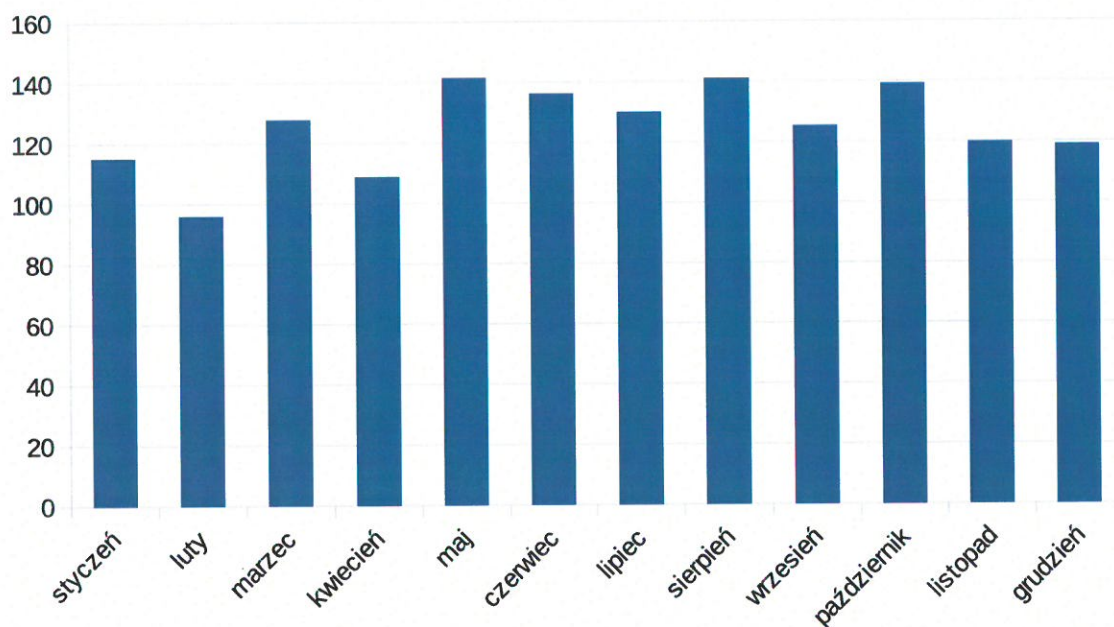




## Analiza stanu gospodarki odpadami komunalnymi na terenie miasta Imielin za 2023r.

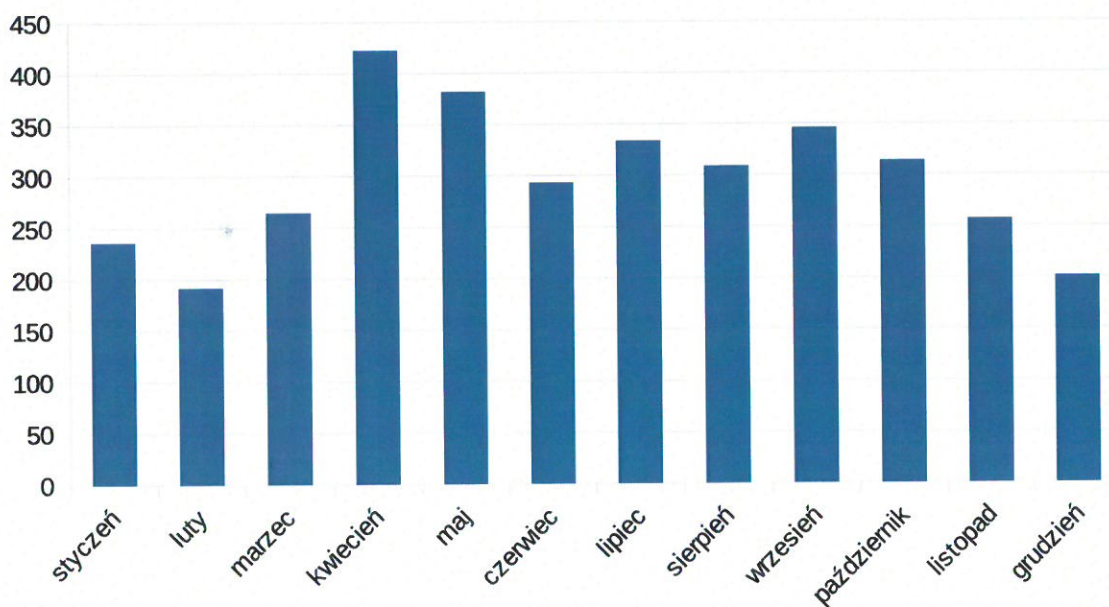
Zestawienie ilości w Mg odebranych zmieszanych odpadów komunalnych w poszczególnych miesiącach 2023r. przedstawia wykres nr 3.

Wykres nr 3



Zestawienie ilości w Mg wszystkich odebranych odpadów segregowanych w poszczególnych miesiącach 2023r. przedstawia wykres nr 4.

Wykres nr 4







## Analiza stanu gospodarki odpadami komunalnymi na terenie miasta Imielin za 2023r.

Porównanie ilości zebranych odpadów zmieszanych i sumy odpadów segregowanych w 2022r. i 2023r. przedstawia wykres nr 5 i tabela nr 5.

Wykres nr 5

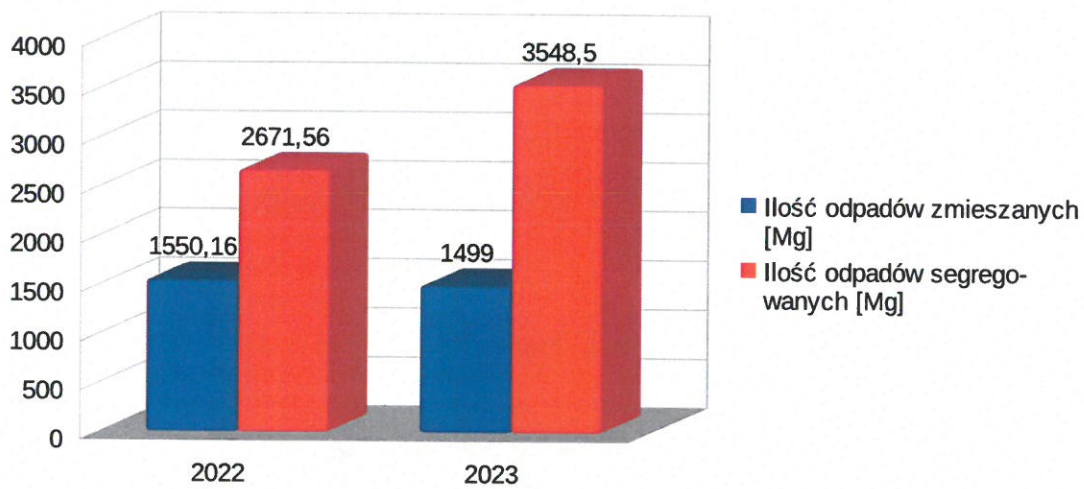


Tabela nr 5

Rok	Ilość odpadów zmieszanych [Mg]	Ilość odpadów segregowanych [Mg]
2022	1550,16	2671,56
2023	1499	3548,5

### **9.1. Punkt Selektywnego Zbierania Odpadów Komunalnych.**

W ramach wywiązania się z ustawowego obowiązku zapewnienia porządku i czystości na terenie gminy w styczniu 2014r. przy ul. Nowozachęty uruchomiono Punkt Selektywnego Zbierania Odpadów Komunalnych (PSZOK). Punkt utworzony został przez firmę Master - Odpady i Energia Sp. z o.o.. Od 1 lipca 2016r. w punkcie działa Biuro Obsługi Klienta, które zostało przeniesione z ul. Imielińskiej 87.

Od 1.07.2017r. obsługę Punktu powierzono Miejskiej Spółce Komunalnej Sp z o.o. Spółka Master zajmuje się odbiorem i zagospodarowaniem odpadów komunalnych z PSZOK'u.

W ramach ponoszonych opłat za gospodarowanie odpadami komunalnymi, mieszkańcy mogą do punktu dostarczać następujące rodzaje odpadów:

- odpady zielone (trawa, liście, rozdrobnione gałęzie drzew, krzewy itp.),
- zużyty sprzęt elektryczny i elektroniczny,
- opony z samochodów osobowych,
- tworzywa sztuczne (plastik twardy, zabawki, donice, styropian z opakowań itd),



- szkło (żaroodporne, szyby okienne, lustra),
- opakowania wielomateriałowe (z domieszką tworzyw, metali, drewna i innych),
- lampy fluorescencyjne (światłówki, rtęciówki, itp.),
- baterie i akumulatory z wyłączeniem samochodowych,
- oleje przepracowane,
- termometry, strzykawki, wenflony,
- opakowania po rozpuszczalnikach, farbach, lakierach, olejach, lekach i środkach ochrony roślin,
- chemikalia,
- odzież i tekstylia,
- odpady budowlane i rozbiórkowe w ilości 1m<sup>3</sup>/rok/właściciela nieruchomości.

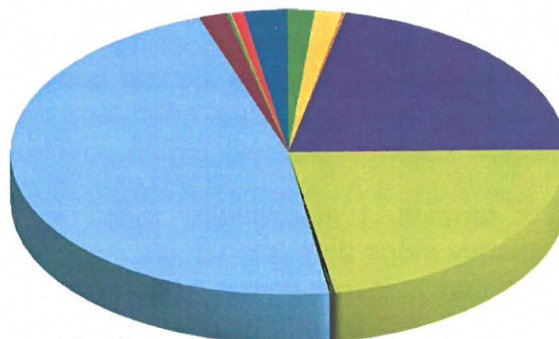
PSZOK nie przyjmuje takich odpadów jak:

- selektywnie zbierane (makulatura, tworzywa, metale i szkło odbierane 1 raz w miesiącu sprzed posesji),
- zawierające azbest,
- części samochodowe (tj. zderzaki, szyby, reflektory itp.)
- niebezpieczne bez możliwości wiarygodnej identyfikacji (brak etykiet),
- zmieszane odpady komunalne
- pochodzących z działalności gospodarczej

Zarządzeniem Nr BM.0050.47.2016 Burmistrza Miasta Imielin z dnia 14 września 2016r., od 15 września 2016r punkt czynny jest w poniedziałki, wtorki, czwartki i piątki w godz. 9:00 - 17:00, w środy od godz.11.00 do 19.00 oraz soboty w godz. 10.00 do 15.00.

Ilości odebranych odpadów komunalnych z Punktu Selektywnego Zbierania Odpadów Komunalnych przedstawia wykres nr 6.  
Wykres nr 6

- papier i tektura
- tworzywa sztuczne
- szkło
- farby, tusze
- zużyty sprzęt elektryczny i elektroniczny
- odpady biodegradowalne
- farby, żywice
- gruz budowlany
- odpady wielkogabarytowe
- zużyty olej
- Leki
- Leki
- baterie







## Analiza stanu gospodarki odpadami komunalnymi na terenie miasta Imielin za 2023r.

### Ilość zebranych odpadów komunalnych w Punkcie Selektywnego Zbierania Odpadów Komunalnych w 2023r. przedstawia tabela nr 6

Tabela nr 6

miesiąc	papier i tektura	tworzywa sztuczne	szkło	farby, tusze	zużyty sprzęt elektryczny i elektroniczny	odpady biodegradowalne	farby, żywice	gruz budowlany	odpady wielkogabarytowe	zużyty olej	Leki	Leki	baterie	lampy fluorescencyjne	tekstylia	opony
	15 01 01	15 01 02	15 01 07	20 01 28	20 01 36	20 02 01	20 01 27*	17 01 07	20 03 07	20 01 26	20 01 31*	20 01 32	20 01 33	20 01 21*	20 01 11	16 01 03
	Mg	Mg	Mg	Mg	Mg	Mg	Mg	Mg	Mg	Mg	Mg	Mg	Mg	Mg	Mg	Mg
I	2,83	0,94	0	0,75	1,8	10,92	0	27,26	20,95	0,05	0	0	0	0,06	1,25	2,05
II	2,39	1,04	0	0	1,34	15,4	0	13,66	19,94	0	0	0	0	0	1,15	0
III	2,95	1,59	0	0,64	1,78	44,83	0	33,19	29,13	0,47	0	0	0	0	2,43	2,81
IV	3,1	0,79	0	0	2,19	85,44	0	31,07	28,34	0	0	0	0	0	2,71	2,59
V	4,34	1,28	0	0	3,42	145,61	0	46,92	33,5	0	0	0	0	0	1,89	3,82
VI	4,21	1,14	0	0	2,31	95,46	0	42,4	36,64	0	0	0	0	0	2,54	2,96
VII	6,1	0,82	0	0	3,37	97,35	2,66	38,77	47,96	1,35	0	0	0	0	2,58	2,19
VIII	4,9	0,96	0	0	3,73	96,41	3,09	54,88	42,41	0,49	0,03	0,06	0,08	0,19	3,28	2,66
IX	4,52	0,69	0	0	2,23	85,55	0	39,09	37,76	0	0	0	0	0	3,56	2,62
X	4,3	1,17	0	1,16	2,15	99,48	0	31,66	45,74	0,1	0,05	0,05	0,03	0,02	2,51	2,83
XI	3,08	1,78	1,84	1,34	2,72	53,2	0	22,75	23,64	0,3	0	0,06	0	0,04	1,93	2,07
XII	2,63	0,42	0	0	1,74	14,14	0	21,04	18	0	0	0	0	0	2,27	2,09
razem	45,35	12,62	1,84	3,89	28,78	843,79	5,75	402,69	384,01	2,76	0,08	0,17	0,11	0,31	28,1	28,69

Wszystkie odpady komunalne zebrane z terenu miasta Imielin, zgodnie z zawartą umową, przekazywane są do Międzygminnego Zakładu Kompleksowego Zagospodarowania Odpadów Komunalnych przy ulicy Lokalnej 11 w Tychach.

Od 1 lipca 2021r. uruchomiono w punkcie PSZOK system ewidencji odpadów komunalnych. Mieszkańcy mogą korzystać z punktu wyłącznie po okazaniu karty użytkownika PSZOK.

### **10. Osiągnięte poziomy zagospodarowania odpadów komunalnych w 2023r.**

Od 2019r. wszystkie sprawozdania dotyczące gospodarki odpadami są składane za pośrednictwem Bazy danych o produktach i opakowaniach oraz gospodarce odpadami (BDO).

Zgodnie z art. 3b i art. 3c ustawy o utrzymaniu czystości i porządku w gminach, gminy mają obowiązek zapewnić osiągnięcie odpowiednich poziomów recyklingu odpadów.

Osiągnięty poziom recyklingu i przygotowania do ponownego użycia odpadów komunalnych [%] - 39,65 (Gminy są obowiązane osiągnąć poziom co najmniej 25% wagowo za rok 2022)

Osiągnięty poziom składowania odpadów komunalnych [%] - 32,14 (Gminy są obowiązane nie przekraczać poziomu składowania w wysokości 30% wagowo – za każdy rok w latach 2025-2029)





Osiągnięty poziom ograniczenia masy odpadów komunalnych ulegających biodegradacji przekazywanych do składowania [%] - 8,26 (Gminy są obowiązane ograniczyć masę odpadów komunalnych uleglejszych biodegradacji do składowania do nie więcej niż 35 %)

W roku 2023 Gmina Imielin osiągnęła wszystkie poziomy określone przepisami prawa.

### **11. Edukacja ekologiczna.**

Ważnym elementem prowadzenia systemu gospodarki odpadami komunalnymi jest współpraca z mieszkańcami. Edukacja i informacja jest nie tylko obowiązkiem gminy, ale ma duży wpływ na efektywność systemu.

Edukacja ekologiczna jest jednym z podstawowych działań realizowanych przez Spółkę Master - Odpady i Energia Sp. z o.o. w Tychach od początku jej działalności. Podnoszenie świadomości ekologicznej nie kończy się na etapie tworzenia warunków do wykonania prac związanych z utrzymaniem czystości i porządku w gminach. Podstawowym założeniem prowadzonej przez Spółkę edukacji ekologicznej jest przekonywanie mieszkańców miasta do idei recyklingu oraz sposobu jego zastosowania w życiu codziennym, a także właściwej gospodarki odpadami, ze szczególnym uwzględnieniem selektywnej zbiórki odpadów, sprzętu elektrycznego oraz baterii.

W roku 2023 Spółka Master wystosowała zaproszenie skierowane do wszystkich placówek oświatowych znajdujących się na terenie gminy na warsztaty z zakresu edukacji ekologicznej, powiązanej ze zwiedzaniem zakładu odzysku odpadów w Tychach.

W ramach eko-zajęć dzieci i młodzież poznały tajniki właściwej segregacji odpadów, zmian w systemie segregacji, zagrożeń dla środowiska wynikających z niewłaściwego gospodarowania odpadami, zakazu palenia odpadami w piecach a także recyklingu odpadów oraz ich wpływu na otaczające środowisko.

Zasięg edukacji ekologicznej łącznie obejmował zrealizowanie sześciu warsztatów edukacyjnych. Na terenie zakładu odzysku Spółki Master dla dzieci i młodzieży odbyły się dwa spotkania, pozostałe cztery zorganizowane zostały w placówkach oświatowych na terenie miasta Imielin. Zakres tematów poruszanych podczas organizowanych w 2023 roku warsztatów obejmował

- „Selektywna zbiórka odpadów – korzyści i zmiany”,
- „Trzy proste zasady – ograniczaj, użyj ponownie i odzyskaj odpady”,
- zachęcenie do udziału w programie Konkursowym pn. „Wirtualne Centrum Edukacji Ekologicznej” - platformy internetowej, łączącej dobrą zabawę, pogłębienie wiedzy, rywalizacje i zdobywanie atrakcyjnych nagród,

Ponadto w 2023 roku placówki oświatowe w ramach zajęć szkolno-przedszkolnych miały





możliwość wzbogacenia zajęć o film edukacyjny „Śladami naszych odpadów”, zrealizowane i przesłany do szkół przez Spółkę Master. Treści ukazane w animacji z pewnością uzupełniły i uatrakcyjniły zaplanowane w placówkach prelekcje z zakresu edukacji ekologicznej.

Master – Odpady i Energia Sp. z o.o. zorganizowała także 4 konferencje pn. „Zrównoważona gospodarka odpadami komunalnymi - dążenie do osiągnięcia odpowiednich poziomów odzysku i recyklingu”,

### **12. Masa odpadów komunalnych wytworzonych na terenie gminy przekazanych do termicznego przekształcenia oraz stosunek masy odpadów komunalnych przekazanych do termicznego przekształcenia do masy odpadów komunalnych wytworzonych na terenie gminy.**

Odpady komunalne przekazane do termicznego przetworzenia wytworzone na terenie miasta Imielin to

Przeterminowane leki 0,49

Farby; tusze; farby drukarskie; kleje; lepiszcze i żywice zawierające substancje niebezpieczne – 5,75 Mg

Farby, tusze, farby drukarskie, kleje, lepiszcze i żywice inne niż wymienione w 20 01 27 3,89\_Mg

Łączna masa tych odpadów wyniosła 10,13 Mg, co stanowi 0,23% masy odpadów komunalnych wytworzonych na terenie gminy.

### **13. Wnioski.**

Na podstawie powyższych danych należy stwierdzić, że:

- System gospodarki odpadami komunalnymi na terenie miasta Imielin w 2023r. funkcjonował prawidłowo.
- Mieszkańcy mieli możliwość oddania wszystkich odpadów komunalnych powstających w gospodarstwach domowych, zarówno poprzez odbiór przez przedsiębiorcę sprzed posesji, jak i możliwość nieodpłatnego oddania ich do PSZOK-u.
- Punkt PSZOK spełnia swoją rolę, ilość oddawanych tam odpadów segregowanych rośnie, w szczególności odpadów zielonych (o 136,6 Mg w porównaniu z rokiem 2022 ) oraz wielkogabarytowych (47,6 Mg w porównaniu z rokiem poprzednim). Tego typu punkt oraz jego promocja dają szansę na zwiększenie świadomości ekologicznej mieszkańców, a co za tym idzie skuteczniejszej segregacji odpadów w mieście.



Analiza stanu gospodarki odpadami komunalnymi na terenie miasta Imielin za 2023r.

- Wykonawca usługi wywiązywał się z warunków zawartych w umowach, m.in. poprzez właściwy odbiór i zagospodarowanie odpadów komunalnych, wyposażenie nieruchomości w wymagane pojemniki, worki do segregacji, harmonogramy odbioru odpadów.
- W celu poprawy funkcjonowania PSZOK w zakresie odbioru odpadów biodegradowalnych (drzewa, krzewy), od marca 2020r. punkt ten ma możliwość korzystania z profesjonalnego rozdrabniacza do gałęzi, który jest w posiadaniu Miejskiej Spółki Komunalnej Sp. z o.o. Urządzenie to wykorzystywane jest przez Miejską Spółkę Komunalną Sp. z o.o. również przy realizacji odpłatnych zleceń na prywatnych posesjach.
- Od grudnia 2021r. oddanie odpadów komunalnych w PSZOK jest możliwe wyłącznie po okazaniu karty użytkownika PSZOK, które wydawane są w urzędzie miasta od lipca 2021r.  
Karta podczas każdorazowego użycia w PSZOK-u umożliwia identyfikację zarówno właściciela nieruchomości i samej nieruchomości.
- Od stycznia 2022 roku wprowadzona została nowa usługa w odbiorze odpadów komunalnych. Sprzed posesji odbierane są odpady biodegradowalne – kuchenne. W roku 2022 zebrano 201,18 Mg tych odpadów, w roku 2023- 218,98Mg
- W roku 2023 planowane dochody z tytułu opłaty za gospodarowanie odpadami komunalnymi pokryły wydatki związane z funkcjonowaniem systemu.

**BURMISTRZ MIASTA  
IMIELIN**  
*Jan Chwiędacz*